



Førde kommune



Årsmelding Førde kommune 2012

Førde kommune – Ei drivkraft med menneska i sentrum

www.forde.kommune.no



Innhald

1	Innleiing	3
2	Økonomisk oversyn.....	4
2.1	Driftsresultat	4
2.2	Driftsinntekter.....	6
2.3	Driftsutgifter	7
2.4	Budsjettavvik	8
2.4.1	Budsjettavvik totalt	8
2.4.2	Budsjettavvik pr. eining	9
2.5	Resultatvurderingar	11
2.5.1	Driftsresultat og nivå.....	11
2.5.2	Finanspostar	12
2.6	Gjeld	13
2.7	Investeringar	14
2.8	Finansplasseringar	15
2.8.1	Bakgrunn	15
2.8.2	Avkastning	15
2.8.3	Akkumulert avkastning	16
2.8.4	Rammer og risiko	16
2.8.5	Framover	16
2.9	Eigenkapital og likviditet.....	17
2.9.1	Disponibel kapital	17
2.9.2	Bufferfondet	17
2.9.3	Likviditet	18
2.10	Overordna Kostra-tal	19
2.11	Hovudoversikter.....	20
2.11.1	Rekneskapsskjema 1A - Driftsrekneskapen.....	20
2.11.2	Rekneskapsskjema 2A – Investeringsrekneskapen	20
2.11.3	Balanserekneskapen	21
2.11.4	Økonomisk oversikt drift	22
2.11.5	Økonomisk oversikt investering.....	23
3	Likestilling	24
3.1	Kjønnsfordeling i kommunen.....	24
3.2	Kjønnsfordelt lønsstatistikk.....	25
3.3	Kjønnsfordelt oversikt over heiltids- og deltidstilsette.....	27
3.4	Uttak av permisjon/tapte dagsverk pga permisjon sortert på kjønn	28
3.5	Kjønnsdelt statistikk i forbindelse med personalpolitiske satsingar.....	28
3.6	Tiltak for å fremme likestilling og hindre forskjellsbehandling.....	28
4	Etikk	29

1 Innleiing

Årsmelding for Førde kommune gjer greie for den økonomiske drifta av kommunen i 2012. Hovudbodskapen i meldinga er korleis tildelte midlar er nytta i 2012 og med ei forklaring der det er større avvik, og økonomisk status pr. 31.12.12. Vidare inneheld årsmeldinga statusoversikt når det gjeld likestilling og etikk, samt kva planar kommunen har på desse områda.

Driftsrekneskapen 2012 er avslutta med eit rekneskapsmessig mindreforbruk på 8,2 mill kr. Investeringsrekneskapen 2012 er avslutta med eit udekket beløp på 28,5 mill kr.

Netto driftsresultat er 4,1 % av driftsinntektene i 2012. Dersom vi korrigerer netto driftsresultat for inntekter frå mva-kompensasjon for investeringar som vert tilbakeført til investeringsrekneskapen er netto driftsresultat 0,5 %. Dette er eit svakt resultat for 2012.

Førde kommune har hatt meirforbruk i drifta i 2012 hovudsakleg innan helse/ omsorg og teknisk. Ved årsslutt utgjer meirforbruket 7,5 mill kr. Kommunen får likevel totalt sett eit rekneskapsmessig mindreforbruk på kr 8,2 millionar kroner mellom anna på grunn av auka skatteinntekter, høgare avkastning på plasserte midlar enn budsjettert og lågare rentenivå enn budsjettert.

Budsjettrapporteringa har vore god i 2012 men meirforbruket utfordrar driftssituasjonen til Førde kommune i 2013.

Eigenkapitals- og likviditetssituasjonen er relativt god.

I tillegg til årsmeldinga er det utarbeidd årsrapportar for dei ulike sektorane i kommunen. Årsrapporten omhandlar ressursinnsats, spesielle hendingar, resultatvurdering og målsettingar for sektoren.

Til sist blir det utarbeidd eit samledokument som inneheld alle einingane sine årsrapportar, der det store aktivitetsnivået i kommunen blir synleggjort.

Rådmannen vil nytte høve til å takke alle tilsette og politikarane for samarbeidet gjennom fjoråret.

Førde, 12. mars 2013

Ole John Østenstad
Rådmann

2 Økonomisk oversyn

2.1 Driftsresultat

År		2004	2005	2006	2007	2008	2009	2010	2011	2012
Driftsinntekter	mill kr	-457	-495	-546	-596	-646	-707	-758	-823	-906
Driftsutgifter	mill kr	441	484	530	587	632	689	746	811	872
Brutto driftsresultat	mill kr	-16	-11	-16	-9	-14	-18	-12	-12	-33
Korrigert for avskrivningar	mill kr	-25	-24	-27	-27	-30	-37	-39	-43	-46
Brutto driftsresultat eksl. avskrivningar	mill kr	-41	-35	-43	-36	-44	-55	-51	-55	-79
Netto finanskostnader	mill kr	23	17	23	31	62	23	30	51	42
Netto driftsresultat	mill kr	-18	-18	-20	-5	18	-32	-21	-4	-37
Netto bruk av fondsmidler	mill kr	4	12	-3	1	-6	-1	7	4	29
Rekn.mess. meir-/mindreforbr.	mill kr	-14	-6	-23	-4	12	-33	-14	0	-8

<i>Brutto driftsresultat</i>	<i>% av dr innt</i>	3,5	2,2	2,9	1,5	2,2	2,5	1,6	1,5	3,7
<i>Netto driftsresultat</i>	<i>% av dr innt</i>	3,9	3,6	3,7	0,8	-2,8	4,5	2,8	0,5	4,1
<i>Rekn.mess. meir-/mindreforbr.</i>	<i>% av dr innt</i>	3,1	1,2	4,2	0,7	-1,9	4,7	1,8	0,0	0,9

Førde kommune har eit brutto driftsresultat i 2012 på 33 mill kr (79 mill kr eksl. avskrivning). Dette er høgare enn tidlegare års brutto driftsresultat og kan i hovudsak forklarast av auka meirverdiavgiftskompensasjon på investeringar som vert inntektsført som driftsinntekt og overført til finansiering av investeringane gjennom netto bruk av fondsmidler i tabellen ovanfor.

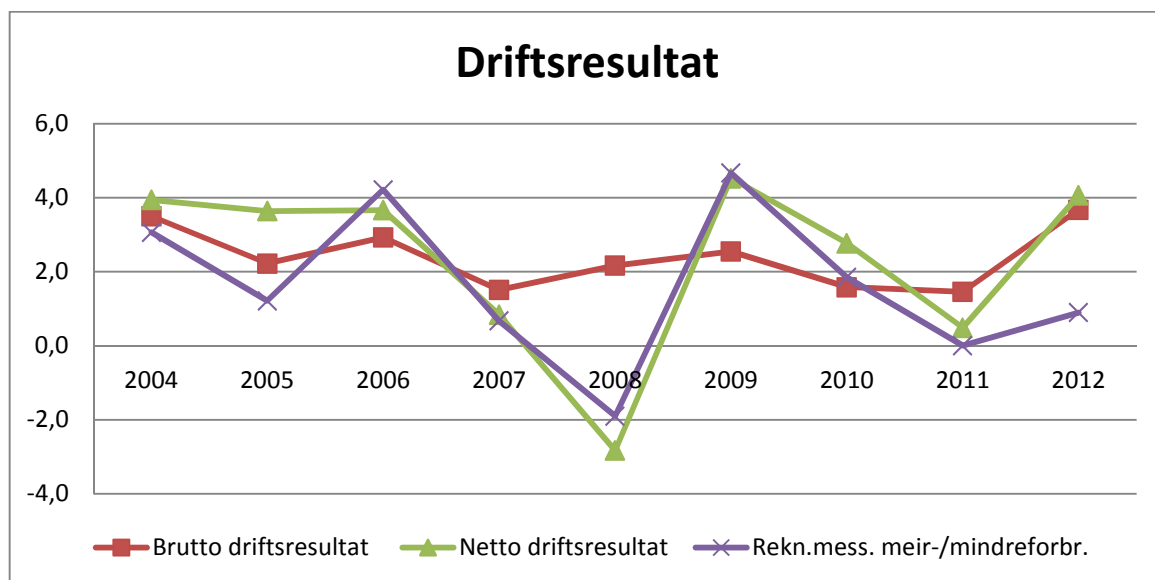
Netto finanskostnader er redusert frå 51 mill kr i 2011 til 42 mill kr i 2012. Dette skuldast gevinst på plasserte midlar i 2012 mot tap i 2011.

Netto driftsresultat (resultat før bruk eller avsetning til fond) utgjer 37 mill kr i 2012. Dette som følgje meirverdiavgiftskompensasjonen på investeringar.

Driftsrekneskapen for 2012 viser eit rekneskapsmessig mindreforbruk på 8,2 mill kr.

Netto driftsresultat er 4,1 % av driftsinntektene i 2012.

Grafen nedanfor viser utvikling i brutto driftsresultat, netto driftsresultat og rekneskapsmessig meir-/mindreforbruk for Førde kommune i % av driftsinntekter frå 2004 til og med 2012. Brutto driftsresultat held seg stabilt medan netto driftsresultat og rekneskapsmessig meir-/mindreforbruk varierer ut frå variasjon i finanskostnad der m.a. avkastning på plasserte midlar inngår.



Tabellen nedanfor forklarar rekneskapsmessig mindreforbruk i 2012.

Forklaring til rekneskapsmessig mindreforbruk:	Beløp (mill kr)
Auka skatteinntekter	-7,4
Avkastning på plasserte midlar utover budsjett	-4,5
Positivt premieavvik pensjon	-2,3
Lågare rentenivå enn budsjettert	-2,0
Meirforbruk i einingane	7,5
Sum	-8,2

Rekneskapsmessig mindreforbruk for Førde kommune i 2012 var på 8.196.747 kr.

Auka skatteinntekter, avkastning på plasserte midlar utover budsjett, positivt premieavvik pensjon og lågare rentenivå enn budsjettert tilseier eit rekneskapsmessig mindreforbruk på opp mot 16 mill kr.

Gjennom 2012 er det rapportert om meirforbruk i fleire einingar hovudsakleg innan helse/omsorg og teknisk. Ved årsslutt utgjorde meirforbruket i drifta 7,5 mill kr. Dette reduserer rekneskapsresultatet til 8,2 mill kr og utfordrar driftssituasjonen til Førde kommune i 2013.

Fleire einingar skil seg ut med større meirforbruk;

- Rådmannen - tilskot til private barnehagar og lønsoppgjer utover budsjettert ramme
- Helse og barn – barnevernstiltak
- Helsetunet (eining 2 og 3) – overbelegg og høgt sjukefråvær
- Kultur – inntektssvikt på kino og utleige av lokale og stenging av symjehall under ombygging
- Forvaltning drift og vedlikehald (FDV) - straumkostnad
- Teknisk drift - vegvedlikehald

Meirforbruket for desse einingane har i stor grad vore rapportert i tertialrapportar gjennom året og kjent både for administrativ og politisk nivå.

Dei resterande 37 einingane er nær balanse eller har eit mindreforbruk.

Oppsummert har budsjetterrapporteringa vore god i 2012 men driftssituasjonen er utfordrande.

2.2 Driftsinntekter

Driftsinntekter mill kr	Rekneskap 2011	Budsjett 2012	Rekneskap 2012	% av innt	Avvik B-R	% endr 11-12
Brukarbetalingar	-35	-37	-38	4 %	1	7 %
Andre sals- og leigeinntekter	-82	-84	-86	9 %	2	4 %
Overføringar med krav til motytingar	-153	-93	-178	20 %	84	16 %
Rammetilskot frå staten	-241	-276	-276	30 %	0	14 %
Andre statlege overføringar	-24	-19	-23	3 %	4	-2 %
Andre overføringar	-3	-3	-3	0 %	0	20 %
Skatt på inntekt og formue	-263	-272	-280	31 %	8	6 %
Eigedomsskatt	-23	-23	-23	3 %	0	1 %
Andre direkte og indirekte skattar	0	0	0	0 %	0	0 %
Sum driftsinntekter	-823	-806	-906	100 %	100	10 %

Totale driftsinntekter utgjer 906 mill kr i 2012. Dette er ein auke på 10 % samanlikna med 2011. Skatt på inntekter og formue og rammetilskot utgjer til saman 61 % av driftsinntektene til Førde kommune i 2012. Samla budsjettavvik for desse inntektskjeldene er 8 mill kr i 2012 og kjem av auka skatteinntekter.

Overføring med krav til motytingar utgjer det største budsjettavviket på 84 mill kr. Dette avviket omfattar sjukelønsrefusjon og fødselspengar på 27 mill kr, mva kompensasjon i drift på 6 mill kr og mva-kompensasjon i investering på 34 mill kr meir enn budsjettert. Refusjon frå kommunane for kjøp av IKT-utstyr og lisensar som SYS IKT forvaltar inngår i overføringar med krav til motytingar og utgjer eit budsjettavvik på 9 mill kr. Inntektene omtalt i dette avsnittet vert i mindre grad budsjettert då omfang er usikkert og inntektene tilsvarande har ein utgiftspost.

Mill kr	2004	2005	2006	2007	2008	2009	2010	2011	2012
Skatt på inntekt og formue	-188	-195	-222	-221	-233	-251	-271	-263	-280
<i>Endring kr frå året før</i>	91	-7	-27	1	-13	-18	-20	8	-17
<i>Endring % frå året før</i>	-33	4	14	-1	6	8	8	-3	6
Eigedomsskatt	-14	-14	-14	-21	-21	-22	-22	-23	-23
<i>Endring kr frå året før</i>	9	0	-1	-6	-1	-1	0	-1	0
<i>Endring % frå året før</i>	-41	0	5	45	3	4	0	2	1

Tabellen ovanfor viser utvikling i skatt på inntekt og formue og eigedomsskatt i perioden 2004 til og med 2012. Skatt på inntekt og formue har auka i tråd med statleg politikk. Nedgangen frå 2010 til 2011 skuldast at skatteandelen til kommunane vart justert ned ved kommuneopplegget for 2011.

Inntekter frå eigedomsskatt held seg stabilt.

Skattesatsen er uendra, og utgjer 2 promille for bustader og fritidseigedomar og 5 promille for andre eigedomar. Det er i årsbudsjett for 2013 gjennomført verdijustering av eigedomsskatten.

2.3 Driftsutgifter

Driftsutgifter mill kr	Rekneskap 2011	Budsjett 2012	Rekneskap 2012	% av utg	Avvik B-R	% endr 11-12
Lønsutgifter	433	426	460	53 %	35	6 %
Sosiale utgifter	110	121	119	14 %	-3	8 %
Kjøp som inngår i kommunal prod.	113	99	121	14 %	22	7 %
Kjøp som erstattar kommunal prod.	44	34	46	5 %	12	2 %
Overføringar	71	82	92	11 %	10	30 %
Avskrivningar	43	46	46	5 %	0	5 %
Fordelte utgifter	-3	-1	-10	-1 %	-9	312 %
Sum driftsutgifter	811	806	872	100 %	67	8 %

Totale driftsutgifter utgjer 872 mill kr i 2012. Dette er ein auke på 8 % samanlikna med 2011.

Lønsveksten utgjer den største auken. Stor interkommunal prosjektaktivitet/ samarbeidsaktivitet der Førde bidreg med ressursar og fører rekneskap forklarar og noko av auken i brutto driftsutgifter og brutto driftsinntekter.

Lønsutgifter og sosiale utgifter er størst utgiftspost og utgjer 67 % av driftsutgiftene i 2012.

Budsjettavviket på 32 mill kr for lønsutgifter og sosiale utgifter har tilsvarande motpost på inntektssida gjennom sjukerefusjon og fødselspengar på 27 mill kr.

Avvik mellom budsjett og rekneskap 2012 for kjøp som inngår i kommunal produksjon og kjøp som erstattar kommunal produksjon skuldast fleire forhold. Kjøp av IKT-utstyr og lisensar som SYS IKT forvaltar utgjer 9 mill kr. Intern fordeling av kostnadar forklarar noko av avviket.

Avvik mellom budsjett og rekneskap 2012 for overføringar gjeld i hovudsak meirverdiavgift i driftsrekneskapen som ikkje er budsjetttert og som tilsvarande har ein inntektspost på mva-kompensasjon på 6 mill kr.

2.4 Budsjettavvik

2.4.1 Budsjettavvik totalt

Driftrekneskap mill kr	Rekneskap 2012	Budsjett 2012	Budsjettavvik	Korr. reknes. -12
Driftsinntekter	-906	-806	-100	-873
Driftsutgifter	872	806	67	872
Brutto driftsresultat	-33	0	-33	0
Finansresultat netto	42	49	-6	42
Korreksjon for avskrivning	-46	-45	0	-46
Netto driftsresultat	-37	3	-40	-4
Netto fondsdisposisjonar	29	-4	32	-4
Rekn.mess mindreforb	-8	0	-8	-8
<i>Brutto driftsresultat % av dr innt</i>	<i>3,8 %</i>	<i>0,0 %</i>		<i>0,1 %</i>
<i>Netto driftsresultat % av dr innt</i>	<i>4,1 %</i>	<i>-0,4 %</i>		<i>0,5 %</i>
<i>Rekn.mess. meir/mindreforb</i>	<i>0,9 %</i>	<i>0,0 %</i>		<i>0,9 %</i>

Tabellen ovanfor viser budsjettavvik for driftsresultat i 2012.

Det er eit positivt budsjettavvik på brutto driftsresultat på 33 mill kr, eit positivt budsjettavvik på finans på 6 mill kr, og eit negativt budsjettavvik på fondsdisposisjonar 32 mill kr, slik at rekneskapsmessig resultat vert 8 mill kr i 2012.

Førde kommune har i 2012 totalt inntektsført mva-kompensasjon frå investeringar på 38,7 mill kr i driftrekneskapen. Stortinget har vedteke ei lovendring, der kommunane vert pålagt å føre den delen av mva-kompensasjon som gjeld investering i investeringsrekneskapet frå og med 2010. Det er lagt inn høve til å gjere dette over 5 år, med 20 % verknad kvart år. Førde kommune følg denne omlegginga slik vi er pålagde. Det vil seie at for 2012 er 60 % av mva-kompensasjon overført til investeringsrekneskapen samt at for enkeltprosjekt t.d. rådhuset vert 100 % av momskompensasjonen overført.

I driftsbudsjettet for 2012 er det budsjettert med 4,5 mill kr i inntekt frå mva-kompensasjon på investeringar. Meirinntekter frå mva-kompensasjon utgjer derfor 34 mill kr, der 33 mill kr av desse er overført frå drift til investering.

Justerer vi rekneskapen i 2012 for mva-kompensasjon frå investeringar som er overført til finansiering av investering på 33 mill kr, er brutto driftsresultat i stor grad i samsvar med budsjett.

2.4.2 Budsjettavvik pr. eining

Einingane har slike avvik:

Ansvar	Tekst	Rekneskap 2012	Budsjett 2012	Avvik	Rapp. avvik	Avvik %
100	Rådmann	66 474 970	64 945 074	1 529 896	2 500 000	2 %
110	Administrasjonseininga	14 000 702	14 501 973	-501 271	-500 000	-3 %
120	IKT	0	0	0	0	0 %
130	Rekneskap-skatt	6 735 692	7 145 051	-409 359	-300 000	-6 %
140	Fagutvikling og koordinering	13 831 411	14 523 278	-691 867	-700 000	-5 %
210	Førde barneskule	16 103 835	15 932 337	171 498	0	1 %
211	Halbrend skule	28 342 097	28 055 565	286 532	0	1 %
212	Karstad skule	5 170 518	4 955 276	215 242	0	4 %
213	Sunde skule	9 948 850	9 997 808	-48 958	0	0 %
214	Holsen skule	6 562 243	6 792 985	-230 742	0	-3 %
215	Frøysland skule	1 873 572	1 874 523	-951	0	0 %
216	Angedalen skule	3 845 306	4 005 377	-160 071	0	-4 %
217	Slåtten skule	23 289 980	23 062 923	227 057	0	1 %
218	Flatene skule	15 016 921	15 112 589	-95 668	0	-1 %
219	Førde ungdomsskule	24 151 171	23 648 539	502 632	0	2 %
230	Førde Norsksenter	6 832 774	6 861 956	-29 182	0	0 %
250	Kulturskulen	4 136 832	4 151 769	-14 937	0	0 %
260	PPT	5 843 114	6 043 495	-200 381	0	-3 %
270	Slåttebakkane barnehage	5 168 335	4 937 143	231 192	0	5 %
271	Halbrend barnehage	6 958 905	6 917 355	41 550	0	1 %
272	Vie barnehage	10 561 550	10 700 619	-139 069	0	-1 %
273	Sunde barnehage	5 949 256	5 778 548	170 708	0	3 %
274	Solsida barnehage	9 236 939	9 677 021	-440 082	0	-5 %
275	Førde familiebarnehage	6 011 817	6 241 902	-230 085	0	-4 %
276	Vieåsen barnehage	9 881 176	10 221 564	-340 388	0	-3 %
277	Tusenfyrd barnehage	8 841 129	8 869 361	-28 232	0	0 %
278	Hatlehaugen barnehage	5 302 052	5 684 727	-382 675	0	-7 %
279	Ytre Hafstad barnehage	6 640 785	6 801 859	-161 074	0	-2 %
310	Helse og barn	31 601 657	29 167 209	2 434 448	2 600 000	8 %
314	Kronborg ressurslage	11 136 521	10 925 171	211 350	250 000	2 %
315	Bu- og miljøtenesta	27 376 124	26 937 368	438 756	700 000	2 %
320	Legesenter og rehab	15 347 570	16 175 225	-827 655	0	-5 %
340	Psykiatritenesta	8 685 993	9 314 484	-628 491	0	-7 %
355	NAV	19 751 321	19 744 430	6 891	-500 000	0 %
372	Heimetenester	47 278 425	46 783 326	495 099	400 000	1 %
373	Kjøkkentenesta	6 700 188	7 111 177	-410 989	-300 000	-6 %
374	Helsetunet, skjerma eining	12 424 291	12 434 146	-9 855	0	0 %
375	Helsetunet, eining 2	18 537 590	17 043 770	1 493 820	1 200 000	9 %
376	Helsetunet, eining 3	20 755 617	20 050 456	705 161	700 000	4 %
500	Kultur	8 227 842	7 382 619	845 223	500 000	11 %
610	Byggesak og arealforvaltning	6 201 533	6 465 103	-263 570	0	-4 %
620	Forvaltning, drift og vedlikehald	29 402 821	28 455 608	947 213	1 200 000	3 %
650	Brann og redning	8 121 278	8 288 461	-167 183	500 000	-2 %
670	Teknisk drift	-10 757 840	-13 702 034	2 944 194	2 650 000	-21 %
	SUM EININGANE	587 502 863	580 017 136	7 485 727	10 900 000	1 %
900	Finansielle føremål	-595 699 609	-580 017 136	-15 682 473	-16 700 000	3 %
	SUM TOTALT	-8 196 746	0	-8 196 746	-5 800 000	

Tabellen på førre side viser at einingane kjem i sum ut med eit meirforbruk på 7,5 mill kr.

Kollonna rapportert avvik viser varsla avvik i budsjett rapport pr. 30.11.2012 som i sum for einingane varsla eit meirforbruk på 10,9 mill kr.

Kommentar til einingar med større meirforbruk;

- Rådmannen
 - Lønsoppgjeret total for kommunen i 2012 vart 1 mill kr høgare enn budsjettert
 - Tilskot til private barnehagar 0,7 mill kr utover budsjettert ramme
- Helse og barn
 - Meirforbruk barnevernstiltak på 2,0 mill kr
 - Meirforbruk avlastning 0,6 mill kr
- Helsetunet (eining 2 og 3) har samla eit meirforbruk på 2,2 mill kr på grunn av
 - overbelegg
 - høgt sjukefråvær
 - brukarbetaling vert inntektsført på ansvar 900 og utgjør ei meirinntekt på 1 mill kr
- Kultur har eit meirforbruk på 0,8 mill kr på grunn av
 - Inntektssvikt på kino og utleige
 - Stenging av symjehall i august – september 2012 for utbetring av ventilasjon
- Forvaltning drift og vedlikehald (FDV) har eit meirforbruk på 0,9 mill kr på grunn av
 - Meirforbruk vikar for å dekke opp for sjukefråvær
 - Vedlikehald/ byggetenester og serviceavtaler
- Teknisk drift har eit meirforbruk på 2,9 mill kr på grunn av
 - Auka kostnad vegvedlikehald/ vintervedlikehald
 - Opprydding og reparasjon etter uværet Dagmar

Kommentar til einingar med større mindreforbruk;

- Stabseiningane; administrasjon, rekneskap og skatt, SYS IKT og fagutvikling har samla eit mindreforbruk på 1,6 mill kr på grunn av
 - Vakante stillingar/sjukefråvær som ikkje har blitt erstatta
 - Mindreforbruk post/ papir/ kopiering
- Barnehagane har samla eit mindreforbruk på 1,2 mill kr på grunn av
 - Minimal bruk av vikar ved sjukdom

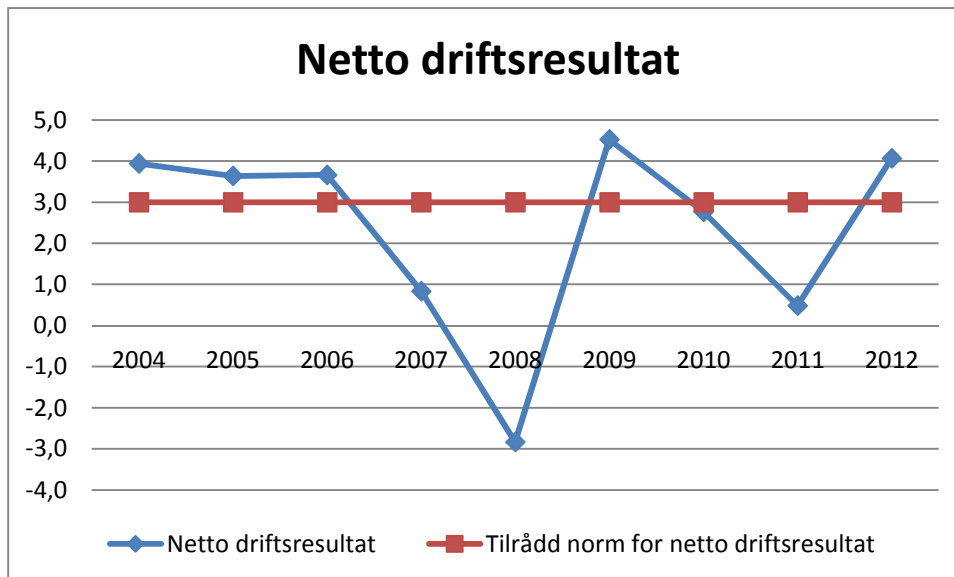
Totalt utgjør meirforbruket 1 % av total budsjett ramme.

Oppsummert har budsjettstyring og budsjett rapportering i 2012 vore god.

2.5 Resultatvurderingar

2.5.1 Driftsresultat og nivå

Netto driftsresultat fortel om driftsinntektene er store nok til å dekkje løpande drift samt rente og avdrag på lån. For å sikre ei sunn økonomisk utvikling over tid bør netto driftsresultat utgjere 3 % av brutto driftsinntekter. Kommunen vil då ha ein buffer for å møte uventa utgifter eller svikt i inntekter, kunne eigenfinansiert investeringar og generelt ha handlefridom og evne til å fornye og utvikle eigedomar og andre ressursar som vert brukt i tenesteproduksjonen.



I 2012 oppnådde Førde kommune eit netto driftsresultat som utgjør 4,1 % av brutto driftsinntekter, mot 0,5 % i 2011.

Dersom vi korrigerer netto driftsresultat for inntekter frå mva-kompensasjon for investeringar som vert tilbakeført til investeringsrekneskapan er netto driftsresultat 0,5 %. Dette er eit svakt resultat for 2012.

Snittet for netto driftsresultat er 2,3 % av brutto driftsinntekter for perioden 2004-2012, sjølv med 5 av åra over normnivå.

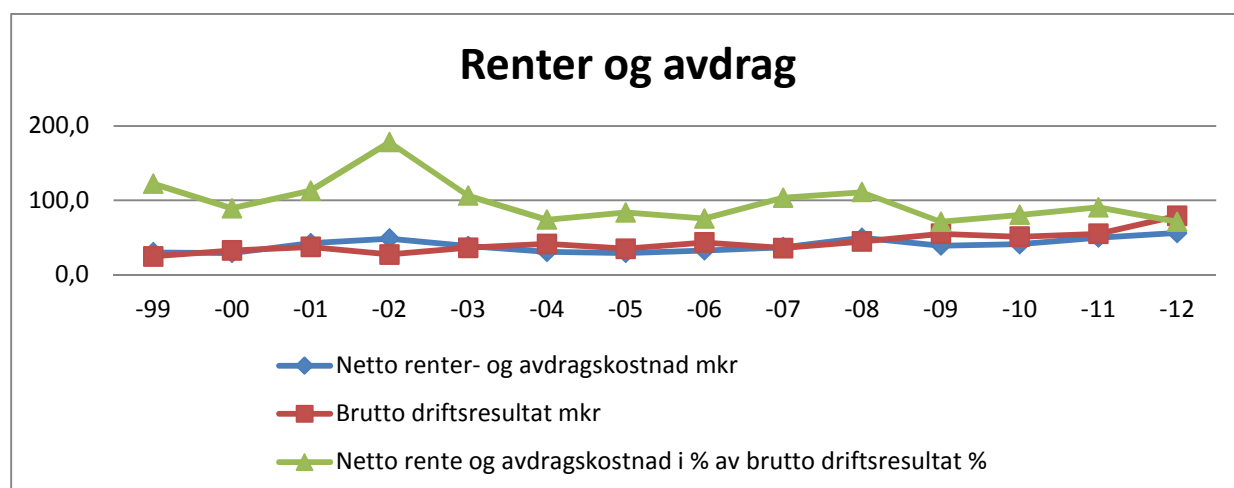
2.5.2 Finanspostar

	Rekneskap 2011	Budsjett 2012	Rekneskap 2012
Renteinntekter	0	-2 500	0
Renter frå fakturering	-120 925	-100 000	-73 916
Gevinst på finansielle omløpsmidlar	0	-7 500 000	-12 005 336
Renteinntekter	-4 801 600	-5 450 000	-4 803 782
Utbytte og eigaruttak	-5 820 992	-6 850 000	-5 803 492
Mottekne avdrag på utlån	-380 920	-100 000	-321 743
Sum ekstern finansinntekter	-11 124 437	-20 002 500	-23 008 269
Renteutgifter, provisjonar og andre finansutgifter	600	0	194
Morarenter	7 539	23 000	31 421
Renteutgifter, provisjonar og andre finansutgifter	27 438 856	35 411 000	30 899 028
Tap finansielle instrument	2 453 467	0	0
Avdragsutgifter	31 507 515	33 075 000	33 855 414
Sosiallån	232 811	200 000	207 323
Sum eksterne finansutgifter	61 640 787	68 709 000	64 993 380
Netto eksterne finanskostnader	50 516 350	48 706 500	41 985 111
Korrigerings utbytte og eigaruttak	5 820 992	6 850 000	5 803 492
Korrigerings rentekompensasjon	-4 031 817	-5 557 005	-3 622 688
Korrigerings gevinst/tap finansielle instrument	-2 453 467	7 500 000	12 005 336
Netto rente- og avdragskostnad	49 852 058	57 499 495	56 171 251

Tabellen ovanfor viser samanstilling av finanspostar i budsjett/rekneskap 2012 og rekneskap 2011. Netto eksterne finanskostnader utgjer 42 mill kr i 2012 samanlikna mot eit budsjett på 48,7 mill kr. Dette gjev eit positivt avvik på 6,8 mill kr for netto eksterne finanskostnader. Det positive avviket skuldast gevinst på finansielle instrument utover budsjettet avkastning samt lågare rentekostnad. Til samanlikning utgjorde netto eksterne finanskostnader 50,5 mill kr i rekneskapen for 2011.

Inkludert i det positive avviket på netto eksterne finanskostnader, er utbytte og gevinst på plasserte midlar. I tillegg bør netto eksterne finanskostnader sjåast opp mot rentekompensasjon Førde kommune mottar for investeringar innan sjukeheim, omsorgsbustader og skulelokale. Korrigert for desse faktorane er netto rente- og avdragskostnad 56,2 mill kr i 2012. Dette utgjer eit positivt avvik på 1,3 mill kr samanlikna med budsjettet for 2012.

Lågare rentenivå utgjer eit positivt avvik på 2,0 mill kr men dette vert noko redusert grunna noko høgare avdragsutgifter enn budsjettet. Oppsummert forklarar dette det positive avviket på 1,3 mill kr for netto rente- og avdragskostnad. I vedteken økonomiplan for 2013-2016 er det teke høgde for renteauke i planperioden. Tabellen nedanfor viser utvikling i rente og avdragskostnad;



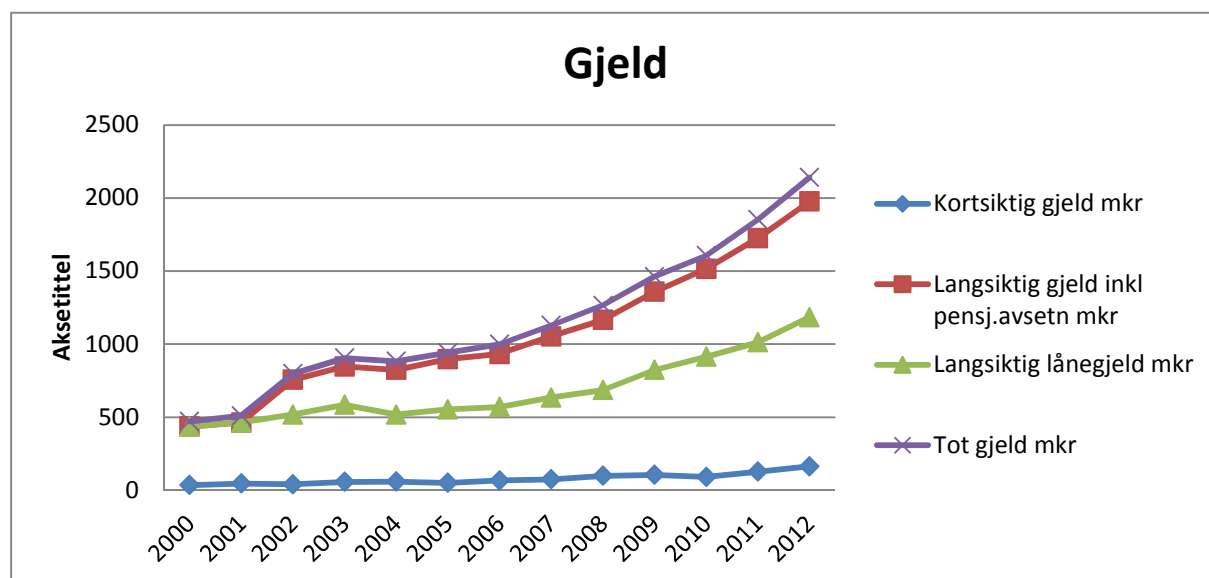
2.6 Gjeld

Langsiktig gjeld har auka med 172 mill kr frå 1013 mill kr i 2011 til 1185 mill kr i 2012. Veksten i langsiktig gjeld må sjåast opp mot stor prosjektaktivitet i 2012 ref. pkt 2.7 i årsmeldinga. Ein vesentleg del av den langsiktige gjelda vedrører VAR, sjølvfinansierte prosjekt eller lån til vidare utlån gjennom Husbanken. Gjelda er i hovudsak vanlege gjeldsbrevlån i Kommunalbanken, Klp-kommunekreditt, og lån på særskilde vilkår i Husbanken. Attståande løpetid for låna er 31 år.

	31.12.2012	%
Lån med pt rente/nibor	611	52 %
Lån med fast rente	489	41 %
Husbanklån	85	7 %
Sum langsiktig gjeld	1185	100 %

Snittrenta i 2012 var 2,6 % for flytande rente og 3,1 % inkludert fastrente.

Grafen nedanfor viser utvikling i gjeldsnivå i perioden 2000 til 2012 for Førde kommune;



Langsiktig lånegjeld er aukande. Vi har ikkje rekneskapsmessig skilt mellom lån til sjølvfinansierende prosjekt som VAR, lån til ordinære investeringar og lån til vidare utlån. For lån til VAR vil rente- og avdragskostnad bli dekkja av gebyr. Renter og avdrag for ordinære investeringar må vi dekkje over driftsbudsjettet.

Vi har og ein del lån der vi får dekkja rentekostnadene for lånet, men må sjølve betale avdraga. Det gjeld lån til vedlikehald og opprusting av skulebygg, lån til omsorgsbustader og lån til helsetunet.

I handlingsplanen har vi som mål at nye lån ikkje skal overstige det vi betaler i årlege avdrag. Dette for at gjelda ikkje skal auke. Dette bør vere eit absolutt krav for lån til prosjekt som ikkje er sjølvfinansierte.

2.7 Investeringar

HOVEDOVERSIKT INVESTERINGSREKNESKAP mill kr					
	Reknes 2011	Buds 2012	Reknes 2012	R12 - B12	R12/ R11
Sum inntekter	-24	-13	-61	-47	2,52
Sum utgifter	154	187	249	62	1,62
Sum finanstransaksjonar	58	13	78	65	1,35
FINANS.BEHOV	188	187	267	80	1,42
Sum finansiering	-180	-186	-238	-52	1,32
UDEKKA/UDISP.	8	0	29	28	3,56

Tabellen ovanfor viser at det har vore stor aktivitet innan investeringsprosjekt i 2012. Mange investeringsprosjekt går over fleire budsjett- og rekneskapsår. Prosjekt som ikkje er avslutta vert vidareført til neste års rekneskap, og rekneskapsen kan difor framstå med budsjettavvik avhengig av kor langt dei ulike prosjekta har kome. I den grad det syner seg at budsjettet for eit prosjekt ikkje held vert det lagt fram sak om tilleggsfinansiering før prosjektet vert endelig avslutta. Dersom det syner seg at eit prosjekt har vorte rimeligare enn budsjettet vert det lagt fram sak om å overføre restløyvinga til anna prosjekt som manglar finansiering.

Investeringsrekneskapsen for 2012 vert gjort opp med ein sum på 28,5 mill kr som ikkje er dekket. Det vert lagt fram eiga sak til Bystyret om finansiering av prosjekta om naudsynt. Tabellen nedanfor syner prosjekt med udekket beløp over kr 100.000,-. Når det gjeld startlån, er det manglande opplån i Husbanken som bidreg til meirforbruket.

Udekket investeringsrekneskap 2012		Rekneskap 2012
1002	Egenkapitalfond KLP	-1 170 547
1082	Riving av Fjellvegen 2009	-342 398
1080	Grunnerverv og utgraving 2009	-206 994
1063	Rehabilitering Halbrend skule	-4 479 782
1158	Tusenfryd barnehage	-869 048
1087	Gravlastar 2011	-165 000
1234	Silanlegget, ekstraarbeid 2012	-1 385 971
1142	Formidlings-/startlån	-19 839 888
SUM		-28 542 972

Tabellen nedanfor viser prosjekt med rekneskapsført kostnad over 2 mill kr i 2012. Det største enkeltprosjektet i 2012 har vore Førde Rådhus med 117 mill kr.

Prosjekt (> 2 mill kr)	Rekneskap 2012
Omsorgsbustadar ved Helsetunet 2010	18 841 674
Omsorgsbustader Steinavegen 2012	2 142 069
Rådhus hovudprosjekt 2010	10 471 684
Silanlegg Øyrane	3 042 828
Rehabilitering Halbrend skule	7 074 642
Idrettspark Hafstad kunstgrasbane	19 134 599
Meierikvartalet-veg/gangveg/fortau 2009	5 184 581
Brannbil-mannskapsbil 2011	3 112 713
Førde ungdomskule 2011	5 595 396
Elveforbygging L & N i sentrum Sør 2011	9 237 360
Bystien 2010	2 123 984
Sogn og Fjordane Kunstmuseum	18 229 844
Tusenfryd barnehage	6 869 048
Førde Rådhus byggeprosjekt	106 625 108
Sum	217 685 529

2.8 Finansplasseringar

2.8.1 Bakgrunn

I samband med retta emisjon i Sunnfjord Energi A/S fekk Førde kommune utbetalt eit eingongsbeløp på kr 73 955 200,- i år 2000. Heile summen var opphavleg sett av til fond, og 60 mill kr vart plassert i verdipapir. I tillegg plasserte Førde kommune ca 10 mill kr i verdipapirfond i samband med erstatning for tapt utbygging av Gaularvassdraget.

2.8.2 Avkastning

Statusrapport finansinvesteringar		Eining	Forvaltarar			Sum forvalta	2011	2010	2009
31.12.2012			DnB	Carnegie	Fondsforvalt.	31.12.2012			
Avkastning	Sum aktivaklassar:								
	Verdiauke totalt	mkr	4,7	5,9	1,4	12,0	-2,5	11,0	16,3
	Verdiauke totalt	%	9,6	10,4	8,0	8,8	-2,0	9,5	16,5
	Samanlikn.grunnlag/benc	%	7,1	7,5	7,0	7,2	-0,1	8,0	13,1
	Akkumulert snitt	% pa					5,3	6,1	5,7
	Pr aktivaklasse:								
	Rentepapir	%	7,4	7,2	4,6	6,4	4,8	5,3	6,1
	Samanlikn.grunnlag/benc	%	2,2	2,2	1,7	2,0	5,3	4,2	2,9
	Alternative investeringar	%						5,2	10,2
	Samanlikn.grunnlag/benc	%					-12,1	2,3	2,1
	Aksjer	%	14,9	16,6	12,4	14,6	-9,5	16,6	36,3
	Samanlikn.grunnlag/benc	%	16,1	17,3	13,9	15,8		14,4	34,5
Inv.volum og	Sum aktivaklassar:								
	Verdi totalt	mkr	53,5	62,7	19,3	135,5	123,5	126,0	115,0
	Rapportert standardavvik	%	5,4	5,4	6,9	5,9	7,4	7,6	8,7
			frå start	24 m	36 m				
	Pr aktivaklasse:								
	Renter	%	63,4	57,4	54,3	58,4	63,1	58,2	54,7
	Alternative inv	%						0,0	5,1
	Aksjer	%	36,6	42,6	45,7	41,6	36,9	41,8	40,2
	Renter	mkr	33,9	36,0	10,5	80,4	80,4	73,4	62,8
	Alternative inv	mkr						0,0	5,8
	Aksjer	mkr	19,6	26,7	8,8	55,1	43,1	52,6	46,2

Resultatet i 2012 er ei avkastning på plasserte midlar på 12,0 mill kr (8,8 %). Det var budsjettet med ei avkastning på 7,5 mill kr (6,0 %). Finansplasseringa har dermed gitt Førde kommune 4,5 mill kr i meirinntekter i driftsrekneskapen i 2012 utover budsjettet avkastning.

Alle forvaltarane våre (DnB, Carnegie og Fondsforvaltning) leverte avkastning høgare enn samanliknbart grunnlag i 2012.

80 mill kr (58 %) er plassert i rentepapir til ein avkastning på 6,4 % medan 55 mill kr (42 %) er plassert i aksjar til ein avkastning på 14,6 % i 2012.

2.8.3 Akkumulert avkastning

Akkumulert avkastning i perioden 23.11.2000 til 31.12.2012 er 66,5 mill kr eller 5,9 % p.a. i snitt, mot ei langsiktig norm på > 6 %. Det er 1,8 % over tilsvarende marknadrente, eller 20 mill kr.

2.8.4 Rammer og risiko

Plasseringane ligg innanfor vedtekne rammer med 58 % av investeringsvolumet i rentefond, mot norm 65 %; og med 42 % i aksjefond mot norm 35 %. Standardavviket er 6,9 % mot vår langsiktige norm på mindre enn 7 %.

2.8.5 Framover

Det er forventning om moderat vekst i 2013. Aksjar framstår som meir attraktive mot historisk låge statsrenter. Så langt i 2013 har aksjemarkedet god vekst.

Bufferfondet for finansinvesteringane skal utgjere 15 mill kr som er 1 % av plasserte midlar. I samband med gjennomført strykningar av avsetjing til disposisjonsfond i 2011 på 8,5 mill kr, vart bufferfondet redusert då meirforbruket i hovudsak skuldast negativ avkastning på plasserte midlar. Bufferfondet er utgjert derfor 6,6 mill kr pr. 31.12.2012.

2.9 Eigenkapital og likviditet

2.9.1 Disponibel kapital

Fond og overskot	2003	2004	2005	2006	2007	2008	2009	2010	2011	2012
Disposisjonsfond	20	25	14	13	48	49	29	59	48	44
Bunde driftsfond	14	16	37	42	30	35	43	44	45	42
Akkumulert overskott	2	11	17	32	11	11	33	14	0	0
Akkumulert underskott	0	0	0	0	0	0	0	0	0	0
Sum	36	52	68	87	89	95	105	117	93	86
Ubundne investeringsfond	55	58	50	53	66	68	58	59	57	61
Bundne investeringsfond	24	33	31	30	5	7	23	17	32	45
Sum	79	91	81	83	71	75	81	76	89	105
Oppspart kapital	115	143	149	170	160	170	186	193	182	192
Av dette bundne fond	38	49	68	72	35	42	66	61	77	87
Frie fond	77	94	81	98	125	128	120	132	105	105

Grunna gjennomgåande positive rekneskapsresultat har vi klart å byggje opp ein god eigenkapital.

2.9.2 Bufferfondet

Bufferfondet inngår i den summen som i tabellen over står som disposisjonsfond. Fondet har som funksjon å kunne møte situasjonar med negativt resultat ut frå svingingar ein veit kjem på finansinvesteringar.

Bufferfond	2003	2004	2005	2006	2007	2008	2009	2010	2011	2012
Avkastning/indeksregulering		4,9	2,1	2,6	0,0	1,2	0,0	8,2	0,0	0,0
Dekn underskot/ strykningar							-11,8		-8,5	
Saldo 31.12	7,9	12,8	14,9	17,5	17,5	18,7	6,9	15,1	6,6	6,6

Driftsrekneskapan 2011 vart avslutta i balanse etter at det er gjennomført strykningar ved at avsetjing av mindreforbruk frå rekneskapan 2010 vart redusert med 8,5 mill kr.

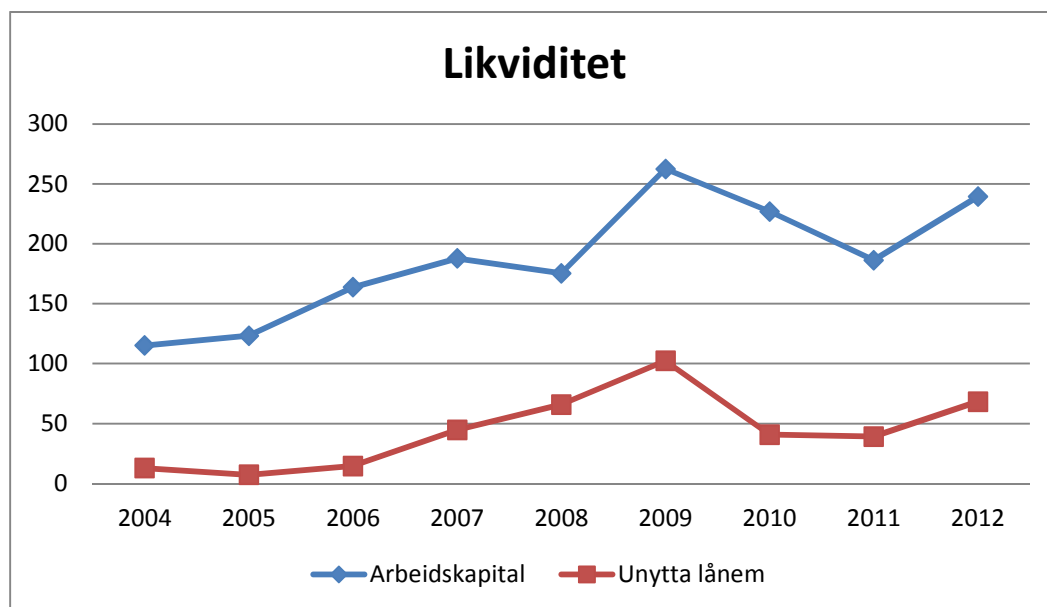
Ved utgangen av 2011 vart derfor bufferfondet redusert frå 15,1 til 6,6 mill kr.

Rådmannen vil tilrå å disponere rekneskapsresultatet i 2012 til avsetjing bufferfond.

2.9.3 Likviditet

Førde kommune har klart seg utan kassakreditt dei siste åra, i og med at vi har såpass gode reservar at vi taklar svingingar i inntekts- og utgiftsstraumar.

Likviditeten vert vurdert til å vera relativt god.



2.10 Overordna Kostra-tal

Kostra-tal representerer den andre vinklinga på økonomisk informasjon om kommunal drift, ved at dei mellom anna refererer til relevante samanlikningskommunar. Dette er like viktig overordna informasjon som kommunens egne samanstillingar av rekneskap mot budsjett og mot eigen historikk.

Kostra-tal vert tilgjengeleg 15.03.2013 frå SSB, og vert tekne med i årsrapporten i staden.

2.11 Hovudoversikter

2.11.1 Rekneskapsskjema 1A - Driftsrekneskapen

Linjenr	Tekst	Rekneskap 2011	Budsjett 2012	Rekneskap 2012
LN01	Skatt på inntekt og formue	-263 255 499	-271 603 000	-279 603 343
LN02	Ordinært rammetilskot	-241 113 640	-275 766 000	-275 794 535
LN03	Skatt på eigedom	-22 509 342	-22 800 000	-22 823 792
LN04	Andre direkte eller indirekte skattar	-132 755	0	-132 755
LN05	Andre generelle statstilskot	-23 637 816	-18 981 605	-23 254 419
LN06	Sum frie disponible inntekter	-550 649 052	-589 150 605	-601 608 845
LN07	Renteinntekter og utbytte	-10 743 517	-19 902 500	-22 686 526
LN09	Renterutg.,provisjon o.a. finansutg	27 446 994	35 434 000	30 930 643
LN10	Tap på finansielle instrumenter (oml.midl)	2 453 467	0	0
LN11	Avdrag på lån	31 507 515	33 075 000	33 855 414
LN12	Netto finansinntekter/-utgifter	50 664 459	48 606 500	42 099 531
LN13	Til dekn. av tidl.å.rekn.m.meirforbr	0	0	13 173
LN14	Til ubundne avsetningar	4 178 619	0	0
LN15	Til bundne avsetningar	9 475 550	1 592 900	8 962 744
LN16	Bruk av tidl.å.rekn.m.mindreforbr.	-12 680 858	0	0
LN17	Bruk av ubunde avsetningar	-3 777 039	-1 502 500	-1 502 500
LN18	Bruk av bunde avsetningar	-8 032 182	-3 600 000	-11 989 244
LN19	Netto avsetningar	-10 835 910	-3 509 600	-4 515 827
LN20	Overført til investeringsbudsjettet	15 450 370	0	33 125 117
LN21	Til fordeling drift	-495 370 133	-544 053 705	-530 900 025
LN22	Sum fordelt til drift (frå skjema 1B)	495 370 133	544 053 705	522 703 278
LN23	Rekneskapsmessig meir-/mindreforbr	0	0	-8 196 747

2.11.2 Rekneskapsskjema 2A – Investeringsrekneskapen

Linjenr	Tekst	Rekneskap 2011	Budsjett 2012	Rekneskap 2012
LN01	Investeringar i anleggsmidlar	155 087 123	187 660 829	250 659 068
LN02	Utlån og forskotteringar	26 339 340	0	43 284 770
LN03	Avdrag på lån	1 911 068	0	1 961 679
LN04	Avsetningar	28 734 581	12 103 147	31 223 588
LN05	Årets finansieringsbehov	212 072 113	199 763 976	327 129 105
LN07	Bruk av lånemidlar	-129 923 077	-156 974 699	-180 152 999
LN08	Inntekter frå sal av anleggsmidlar	-3 038 611	0	-15 000
LN09	Tilskot til investeringar	-11 805 719	-6 906 788	-39 032 280
LN10	Mottekne avdrag på utlån og refusjonar	-20 051 273	-6 417 493	-37 183 046
LN11	Andre inntekter	-1 516 878	0	-385 702
LN12	Sum ekstern finansiering	-166 335 558	-170 298 980	-256 769 027
LN13	Overført frå driftsbudsjettet	-15 450 370	-23 813 674	-33 125 117
LN14	Bruk av avsetningar	-22 258 369	-5 651 322	-8 691 990
LN15	Sum finansiering	-204 044 296	-199 763 976	-298 586 133
LN16	Udekket/udisponert	8 027 816	0	28 542 972

2.11.3 Balanserekneskapen

Linjenr	Tekst	Rekneskap 2011	Rekneskap 2012
LN01	A. Anleggsmidler	1 949 923 654	2 231 921 673
LN02 Faste eiendomar og anlegg	1 249 383 864	1 452 214 442
LN03 Utstyr, maskiner og transportmidlar	35 599 714	27 912 887
LN04 Utlån	63 918 137	90 740 428
LN05 Aksjar og andelar	58 214 143	60 045 684
LN051 Pensjonsmidlar	542 807 796	601 008 233
LN06	B. Omløpsmidlar	340 141 732	403 848 904
LN07 Kortsiktige fordringar	66 148 017	71 378 202
LN071 Premieavik	22 863 078	36 889 418
LN10 Obligasjonar	123 526 152	135 531 488
LN11 Kasse, postgiro, bankinnskot	127 604 485	160 049 796
LN12	SUM EIGEDLER (A + B)	2 290 065 387	2 635 770 577
LN13	C. Egenkapital	-438 372 367	-494 916 288
LN14 Disposisjonsfond	-47 521 352	-44 335 181
LN15 Bundne driftsfond	-44 943 867	-42 131 017
LN16 Ubundne investeringsfond	-56 978 411	-60 916 104
LN17 Bundne investeringsfond	-32 211 771	-44 461 531
LN171 Endring i regnskapsprinsipp som påvir. AK dri	-176 735	-176 735
LN18 Regnskapsmessig mindreforbruk	0	-8 196 747
LN192 Udekkja i investeringsrekneskap	8 027 816	28 542 972
LN21 Kapitalkonto	-264 568 048	-323 241 944
LN219	D. Gjeld	-1 851 693 019	-2 140 854 290
LN22	Langsiktig gjeld	-1 723 902 698	-1 976 293 822
LN221 Pensjonsforpliktingar	-710 970 162	-791 648 188
LN25 Andre lån	-1 012 932 536	-1 184 645 634
LN26	Kortsiktig gjeld	-127 790 321	-164 560 468
LN28 Anna kortsiktig gjeld	-118 766 573	-154 317 385
LN281 Premieavik	-9 023 748	-10 243 083
LN29	SUM EIGENKAPITAL OG GJELD (C +D)	-2 290 065 387	-2 635 770 577
LN30	E. Memoriakonto	0	0
LN31 Ubrukte lånemidler	39 253 817	68 320 818
LN33 Motkonto for memoriakontiane	-39 253 817	-68 320 818

2.11.4 Økonomisk oversikt drift

Linjenr	Tekst	Rekneskap	Budsjett	Rekneskap
		2011	2012	2012
LN03	Brukarbetalingar	-35 423 580	-36 665 530	-37 784 049
LN04	Andre sals- og leigeinntekter	-82 350 388	-83 474 965	-85 668 813
LN05	Overføringar med krav til motytingar	-152 464 423	-93 455 015	-177 632 314
LN06	Rammetilskot frå staten	-241 113 640	-275 766 000	-275 794 535
LN07	Andre statlege overføringar	-23 637 816	-18 981 605	-23 254 419
LN08	Andre overføringar	-2 533 323	-2 916 000	-3 017 443
LN09	Skatt på inntekt og formue	-263 255 499	-271 603 000	-279 603 343
LN10	Eigedomsskatt	-22 509 342	-22 800 000	-22 823 792
LN11	Andre direkte og indirekte skattar	-132 755	0	-132 755
LN12	B. SUM DRIFTSINNTEKTER	-823 420 765	-805 662 115	-905 711 464
LN14	Lønsutgifter	432 641 062	425 659 653	460 251 381
LN15	Sosiale utgifter	109 950 077	121 434 905	118 665 847
LN16	Kjøp som inngår i kommunal prod.	113 018 199	99 263 764	120 967 678
LN17	Kjøp som erstattar kommunal prod.	44 416 663	33 502 900	45 519 836
LN18	Overføringar	70 752 193	81 621 994	91 793 695
LN19	Avskrivningar	43 176 276	45 550 200	45 545 269
LN20	Fordelte utgifter	-2 488 237	-1 253 000	-10 278 120
LN21	C. SUM DRIFTSUTGIFTER	811 466 231	805 780 415	872 465 586
LN23	D. BRUTTO DRIFTSRESULTAT (B-C)	-11 954 534	118 300	-33 245 878
LN25	Renteinntekter, utbytte og eigaruttak	-10 743 517	-19 902 500	-22 686 526
LN26	Mottekne avdrag på lån	-380 920	-100 000	-321 743
LN27	E. SUM EKSTERNE FINANSINNTEKTER	-11 124 437	-20 002 500	-23 008 269
LN29	Renteutg., provisjon o.a. finansutg.	27 446 994	35 434 000	30 930 643
LN29B	Tap finansielle instrumenter (oml.midler)	2 453 467	0	0
LN30	Avdragsutgifter	31 507 515	33 075 000	33 855 414
LN31	Utlån	232 811	200 000	207 323
LN32	F. SUM EKSTERNE FINANSUTGIFTER	61 640 787	68 709 000	64 993 380
LN34	G. RESULTAT EKST. FINANS.TRANS. (E-F)	50 516 350	48 706 500	41 985 111
LN35	Motpost avskrivningar	-43 176 276	-45 315 200	-45 545 269
LN36	I. NETTO DRIFTSRESULTAT	-4 614 460	3 509 600	-36 806 037
LN38	Bruk av tidl. års rekn.messige mindreforbr.	-12 680 858	0	0
LN39	Bruk av disposisjonsfond	-3 777 039	-1 502 500	-1 502 500
LN40	Bruk av bundne fond	-8 032 182	-3 600 000	-11 989 244
LN42	J. SUM BRUK AV AVSETNINGAR	-24 490 079	-5 102 500	-13 491 744
LN44	Overført til investeringsrekneskapen	15 450 370	0	33 125 117
LN45	Dekn. av tidl. års rekn.messige meirforbr.	0	0	13 173
LN46	Avsetningar disposisjonsfond	4 178 619	0	0
LN47	Avsetningar til bundne fond	9 475 550	1 592 900	8 962 744
LN49	K. SUM AVSETNINGAR	29 104 539	1 592 900	42 101 034
LN51	L. REKN.MESS. MEIR-/MINDREFORBR. (I+J-K)	0	0	-8 196 747

2.11.5 Økonomisk oversikt investering

Linjenr	Tekst	Rekneskap 2011	Budsjett 2012	Rekneskap 2012
LN03	Sal av driftsmidler og fast eiendom	-1 266 145	0	-15 000
LN04	Andre salsinntekter	-1 235 200	0	-80 000
LN05	Overføringer med krav til motyting	-9 675 261	-6 417 493	-21 045 432
LN06	Statlege overføringer	-1 354 306	-6 906 788	-19 127 776
LN07	Andre overføringer	-10 451 413	0	-19 904 504
LN08	Renteinntekter og utbytte	-281 678	0	-305 702
LN09	L. SUM INNTEKTER	-24 264 003	-13 324 281	-60 478 414
LN11	Lønsutgifter	298 016	605 000	242 635
LN12	Sosiale utgifter	84 645	0	29 146
LN13	Kjøp som inngår i kommunal prod.	129 399 012	148 318 572	187 163 869
LN14	Kjøp som erstattar kommunal prod.	1 289 282	0	363 419
LN15	Overføringer	21 474 427	33 632 789	58 946 744
LN16	Renteutgifter og omkostningar	1 506 869	4 154 468	2 213 907
LN17	Fordelte utgifter	0	0	0
LN18	M. SUM UTGIFTER	154 052 252	186 710 829	248 839 721
LN20	Avdragsutgifter	1 911 068	0	1 961 679
LN21	Utlån	26 339 340	0	43 284 770
LN22	Kjøp av aksjar og andelar	1 034 871	950 000	1 819 347
LN23	Dekking av tidl. års udekka	6 853 180	7 318 846	8 027 816
LN24	Avsetn. til ubundne inv.fond	200 000	4 784 301	5 165 060
LN25	Avsetn. til bundne fond	21 681 402	0	18 030 711
LN27	N. SUM FINANS.TRANS.	58 019 861	13 053 147	78 289 384
LN28	O. FINANS.BEHOV (M+N-L)	187 808 109	186 439 695	266 650 691
LN30	Bruk av lån	-129 923 077	-156 974 699	-180 152 999
LN31	Mottakne avdrag på utlån	-10 376 012	0	-16 137 613
LN32	Sal av aksjar og andelar	-1 772 466	0	0
LN33	Bruk av tidl. års udisponert	-955 453	0	0
LN34	Overføringer frå driftsrekn.	-15 450 370	-23 813 674	-33 125 117
LN35	Bruk av disposisjonsfond	-12 057 215	-1 984 871	-1 683 671
LN36	Bruk av ubundne inv.fond	-2 253 701	-2 665 852	-1 227 367
LN37	Bruk av bundne fond	-6 992 000	-1 000 599	-5 780 952
LN39	R. SUM FINANSIERING	-179 780 293	-186 439 695	-238 107 719
LN40	S. UDEKKA/UDISP. (O-R)	8 027 816	0	28 542 972

Det vert elles vist til notar og merknader i rekneskapsdokumentet.

3 Likestilling

3.1 Kjønnfordeling i kommunen

Førde kommune har slik fordeling mellom kvinnelege og mannlege arbeidstakarar, fordelt på dei ulike einingane pr 31.12.2012. (Oversynet viser tilsette i alle typar stillingar som kommunen har eit løna arbeidsforhold til i samsvar med HTA):

Eining	Namn på eining	Tal kvinner			Tal menn			Sum		
		2012	2011	2009	2012	2011	2009	2012	2011	2009
100	Rådmann	2	2	1	4	4	4	6	6	5
110	Administrasjons stab	21	19	20	5	6	3	26	25	23
120	IKT	1	0	1	13	12	11	14	12	12
130	Rekneskap-skatt	15	15	15	5	5	6	20	20	21
140	Fagutvikling og koordinering	11	14	5	3	3	7	14	17	12
210	Førde barneskule	23	27	25	10	10	9	33	37	34
211	Halbrend skule	34	32	34	21	20	18	55	52	52
212	Karstad skule	9	10	8	2	1	1	11	11	9
213	Sunde oppvekstsenter	16	16	12	4	5	4	20	21	16
214	Holsen skule	15	14	11	2	1	1	17	15	12
215	Frøysland skule	4	3	3	0	0	0	4	3	3
216	Angedalen skule	7	6	5	1	1	1	8	7	6
217	Slåtten skule	40	40	37	15	14	16	55	54	53
218	Flatene skule	29	29	38	4	6	9	33	35	47
219	Førde ungdomsskule	25	1	24	19	20	19	44	46	43
230	Førde Norsksenter	12	12	10	5	5	6	17	17	16
250	Kulturskule	7	7	7	10	9	10	17	16	17
260	PPT	14	11	11	4	4	4	18	15	15
270	Slåttebakkane barnehage	15	15	11	0	0	0	15	15	11
271	Halbrend barnehage	16	17	24	2	2	4	18	19	28
272	Vie barnehage	28	27	28	5	3	1	33	30	29
273	Sunde barnehage	17	18	17	1	2	1	18	20	18
274	Solsida barnehage	21	21	25	4	4	4	25	26	29
275	Førde familiebarnehage	19	17	13	0	0	0	19	17	13
276	Vieåsen barnehage	25	20	17	3	3	4	28	23	21
277	Tusenfryd barnehage	21	19	19	3	3	2	24	22	21
278	Hatlehaugen barnehage	13	14	19	1	1	0	14	15	19
279	Ytre Hafstad barnehage	14	13	-	3	1	-	17	14	-
310	Helse og born	53	43	51	3	4	16	56	47	67
314	Kronborg ressurslage	19	16	15	5	5	5	24	21	20
315	Bu- og miljøtenesta	46	51	38	13	12	10	59	63	48
320	Legesenter og rehabilitering	23	21	-	8	11	-	31	32	-
340	Psykiatritenesta	23	21	20	6	8	10	29	29	30
355	NAV	11	13	13	3	2	4	14	15	17
372	Heimetenester	95	93	84	9	11	6	104	104	90
373	Kjøkkentenesta	18	16	17	1	1	1	19	17	18
374	Helsetunet, skjerma eining	27	27	24	1	1	1	28	28	25
375	Helsetunet, eining 2	39	39	32	0	0	0	39	39	32
Eining	Namn på eining	Tal kvinner			Tal menn			Sum		

		2012	2011	2009	2012	2011	2009	2012	2011	2009
500	Kultur	14	16	15	10	10	9	24	26	24
610	Byggesak og arealforvaltning	5	3	-	9	10	-	14	13	-
620	FDV	35	38	42	30	29	23	65	67	65
650	Brann og redning ⁽¹⁾		1	-		20	-		21	-
670	Teknisk drift ⁽¹⁾	2	1	1	37	15	14	39	16	15
	Sum tilsette ⁽²⁾	891	877	833	274	279	275	1165	1156	1108
	Prosentvis fordeling	76,5	75,9	75,2	23,5	24,1	24,8			
	Årsverk	690	675	642	229	230	220	919	905	862

Merknad

⁽¹⁾ Brann og redning og teknisk drift beli frå 1.9.2012 slått saman til ei eining; Teknisk drift.

⁽²⁾ Sum tilsette totalt samsvarar ikkje med summen av tal tilsette i alle einingane til saman då det er fleire tilsette som arbeider på fleire einingar og som såleis står oppført fleire stadar

Kommentar:

Tal tilsette auka med 9 frå 2011 til 2012. Tal årsverk auka derimot med 14. Andelen menn utgjer 23,5 % av den totale arbeidsstokken, noko som er ein reduksjon på 0,6 % frå 2011. Kvinner utgjer såleis 76,5 % av alle tilsette i Førde kommune. Det er om lag 0,5 % lågare enn normalt i kommunesektoren.

3.2 Kjønnfordelt lønsstatistikk

Gjennomsnittleg årsløn alle tilsette					
	2012	2011	2008	Auke i % frå 2011 til 2012	Auke i % frå 2008 til 2012
Kvinner	401 400	379 534	336 951	5,8	19,1
Menn	436 600	414 065	368 621	5,4	18,4
Alle	410 400	388 481	345 392	5,6	18,8

Kommentar:

Lønsskilnaden har si årsak i at flest kvinner er tilsette i låglønna yrke som reinhald, kontor og i dei forskjellige fagarbeidaryrka. Flest menn er i stillingar kor det er krav om høgare utdanning. Lønsskilnad mellom kvinner og menn skal ikkje førekome innafor same stillingstype.

Ser vi perioden 2011-2012 så auka løna for kvinner 0,4 % meir enn menn. Samanliknar vi perioden 2008 – 2012, så er det og kvinnene som har hatt den største lønsauken ; 0,7 % høgare enn menn.

Gjennomsnittleg årsløn i respektive lønsgruppe sortert på kvinner og menn				
Lønsgruppe	Gjennomsnitt løn kvinner	Gjennomsnitt løn menn	Differanse i kroner mellom kvinner og menn si løn	Differanse i prosent mellom kvinner og menn si løn
GRP 1 (inga utd.)	317 400	311 000	6 400	2
GRP 2 (fagarb. Utd.)	357 400	377 000	-19 600	-5,5
GRP 3 (høgsskuleutd.)	401 300	424 000	-22 700	-5,6
GRP 4 (høgsskuleutd.m tilleggssutd)	458 700	461 522	-2 822	-0,6
KP 5 (div stillingar høg utd)	513 400	533 100	-19 700	-3,7
UV1 (lærar)	457 300	420 800	36 500	8
UV2 (adjunkt)	449 300	449 300	0	0
UV3 (adjunkt m tilleggssutd)	474 600	476 400	-1 800	-0,4
UV5 (lektor)	-	-		
UV10 (lektor m tilleggssutd)	514 700	511 800	2 900	0,6

Kommentar:

I lønsgruppe GRP 1 – 4 så spelar lønsansienniteten ei stor rolle. I GRP 1 er det mange yngre menn med låg lønsansiennitet, noko som fører til ei lågare gjennomsnittsløn. I GRP 2-4 derimot er bildet motsatt. Her er det fleire yngre kvinner med lågare lønsansiennitet enn deira mannlege kollegaer.

Tilsvarende i KP 5 sjølv om ein her ikkje har ansiennitetsstige. I 2012 har det blitt tilsettein del yngre kvinner samtidig som ein har tilsett nokre eldre menn. Mannlige arbeidstakarar har då fått ei høgare avlønning.

I undervisningsstillingane (UV1-5) har kvinner og menn same løn. Der det er skilnad skuldast dette høgare lønsansiennitet hos dei kvinnelege arbeidstakarane.

Gjennomsnittsløn leiarar								
<i>(Omfattar rådmann, kommunalsjefar og einingsleiarar med rådmann/kommunalsjef som næraste overordna)</i>								
	2012		2011		2009			
	Tal leiarar	Løn	Tal leiarar	Løn	Tal leiarar	Løn	Lønsauke i % frå 2011 til 2012	Lønsauke i % frå 2009 til 2012
Kvinner	24	593 200	23	565 179	22	508 281	5,0	16,7
Menn	21	660 000	23	620 709	23	557 974	6,3	18,3
Gjennomsnitt		624 500		593 687		533 793	5,2	17

Kommentar:

Løna generelt er høgare blant mannlege leiarar då fire av fem rådmenn/kommunalsjefar er menn. Dei har naturleg nok høgare løn enn einingsleiarane.

Lønsdifferansen mellom mannlege og kvinnelege leiarar i 2012 er på om lag kr 66.000. Årsaka til dette er av til dels mellombels karakter pga utvida ansvar/oppgåver. I tillegg blei det ved lønsoppgeret for leiarar i 2012 gitt prosentvis høgare lønsauke til kommunalsjefane enn til andre leiarar.

Samanliknar ein løna på einingsleiarar (minus Rådmann/kommunalsjefar), så er skilnaden mellom menn og kvinner på kr 42.600. Dette skuldast i hovudsak at fleire mannlege leiarar har stillingar på større einingar som er høgare avlønna, samt dei tilfella som omtala i avsnittet overfor.

3.3 Kjønnsfordelt oversikt over heiltids- og deltidstilsette

Nasjonal statistikk: 51 % heiltid og 49 % deltid

Teneste-område	Tilsette Kvinner	Tilsette menn	Tal tilsette totalt	Deltid kvinner	Deltid menn	Deltids-tilsette totalt	Prosentvis deltids-tilsette 2012	Prosentvis deltids-tilsette 2011	Prosentvis deltids-tilsette 2009
Barnehage	186	22	208	92	0	92	44	50	48
Skule	220	86	306	107	19	126	41	42	44
Helse og sosial	379	47	426	280	19	299	70	73	69
Kultur	21	19	40	12	12	24	60	64	65
Leiling	2	4	6	1	0	1	17	0	0
Stab	42	25	67	15	2	17	25	32	24
Teknisk	41	71	112	14	17	31	28	34	33
Totalt	891	274	1165	521	69	590	51	54	52

Merknad

Summen av tilsette innafor dei respektive tenesteområder samsvarar ikkje med summen i einingane då ein i denne tabellen har fokusert på tal deltidstilsette. Sjølv om ein er deltidstilsatt i fleire einingar, kan ein arbeidstakar i sum ha 100 % stilling. Såleis vert den tilsette berre talt ein gong i denne tabellen, og plassert i den eininga kor han/ho har størst stillingsprosent. Totalt tal tilsette er likevel den same.

Kommentar:

I Førde kommune utgjer deltidstillingane totalt 51 % av alle stillingane. Dette er 2 % over landsgjennomsnittet i kommunal sektor, men er ein reduksjon på 3 % i høve 2011. Kvinner utgjer 88 % av desse deltidsstillingane. Det er ein auke på 2 % iht 2011.

Pr dd har ikkje kommunen oversikt kor mange som arbeider uønskja deltid. Siste kartlegging skjedde i 2010. Då svarte totalt 36 tilsette at dei har ufrivillig deltid. 34 av desse ønskja å auke stillinga si.

Kommunen vil i 2013 ha eit eige prosjekt som skal etablere eit IT- verktøy for å registrere tal uønskja deltid, samt utarbeide tiltak for å redusere dette.

Når ein ser på tal deltidstilsette, er det viktig å huske på at medarbeidarane i dag har mange rettar som gir dei muligheiter til å arbeide deltid. Såleis og derfor vil deltid avle deltid.

3.4 Uttak av permisjon/tapte dagsverk pga permisjon sortert på kjønn (i prosent av moglege dagsverk)

Periode: Fjerde kvartal 2011 til tredje kvartal 2012.

	Totalt			Barns sjukdom			Svangerskaps-/ omsorgspermisjon			Anna permisjon med løn		Permisjon utan løn	
	2012	2011	2009	2012	2011	2009	2012	2011	2009	2011	2011	2012	2011
Kvinner	1,2	1,4	3,5	0,4	0,4	0,4	0,1	0,2	2,5	0,7	0,6	0,5	0,6
Menn	0,8	0,9	1,9	0,2	0,3	0,2	0	0	1,0	0,6	0,6	0,0	0,0
Sum	1,1	1,3	3,0	0,4	0,4	0,4	0,1	0,2	2,1	0,7	0,6	0,4	0,5

Kommentar:

Det er ein svak reduksjon i uttak av permisjon totalt sett i 2012 mot tidlegare år. Reduksjonen er både hos menn og kvinner.

Når det gjeld uttak av permisjon pga av born sin sjukdom, så har det her skjedd ein reduksjon hos menn.

3.5 Kjønnsdelt statistikk i forbindelse med personalpolitiske satsingar

I samsvar med kommunen sine lønspolitiske retningslinjer vert det gitt lønstillegg etter kompetanseheving som ikkje inngår i grunnløna. Tabellen under viser kor mange innafor kvart kjønn som har eit slikt tillegg:

Kjønn	Tal i 2012	Prosentvis av tal tilsette 2011	Tal i 2011	Prosentvis av tal tilsette 2011	Tal i 2010	Prosentvis av tal tilsette 2010
Kvinner som har tillegget	144	12,3	81	7	84	7,5 %
Menn som har tillegget	31	2,7	13	1,1	17	1,5 %

Kommentar:

Med utgangspunkt i tal tilsette i kommunen, så er det flest kvinner som har gjennomført kompetansehevande tiltak.

I 2012 har tal tilsette som har fått utteljing for kompetansegivande tiltak nær dubla seg.

3.6 Tiltak for å fremme likestilling og hindre forskjellsbehandling

Eigen «Plan for å fremme likestilling og hindre diskriminering» blei implementert i kommunen i 2011.

I tillegg vil det innafor ny overordna Arbeidsgjevarepolitikk bli arbeidd med fleire tiltak innafor dette området.

4 Etikk

Dei siste åra har det blitt arbeidd målretta for å sikre at høg etisk standard ligg til grunn for alt arbeid som kommunen utfører. Døme på tiltak som tidlegare har blitt sett i verk er:

- Opplæring til alle leiarane i kommunen
- Medarbeidarundersøkingar som har spørsmål knytt til etikk
- Etablering av internt innkjøpsforum
- Leiarsamlingar kor etiske problemstillingar har vore på dagsorden
- Etablering av leiarnettverk
- Utarbeiding av rutinar for innkjøp og tilvising
- Utarbeida rettleiar for bruk av sosiale media i Førde kommune

I 2009 deltok tilsette på ulike nivå i organisasjonen i arbeidet med å utarbeide visjon, verdiar, leiingsprinsipp og etiske retningslinjer.

I tillegg vart det i 2009 utarbeidd eit nytt system knytt til helse, miljø og sikkerheit. I dette ligg også nye rutinar for varsling om kritikkverdige tilhøve, internrevisjon og avvikshandtering.

Etiske retningslinjer er i 2012 sett fokus på i organisasjonen på ein god måte.

Det er nyleg gjennomført folkevaldopplæring der etikk var tema.

Opplæringsplanen for Førde kommune fokuserar både på forvaltningspraksis og etiske refleksjonar på ulike nivå i organisasjonen.

Vi gjennomførte medarbeidarkartlegging der etikk er ei sentral spørsmålsstilling.

Høg etisk standard inngår som mål i handlingsplanen for 2012-2015.

Einingane skal rapportere om fokuset på etikk i årsrapporten.