



Førde kommune



Årsmelding Førde kommune 2011

Førde kommune – Ei drivkraft med menneska i sentrum

www.forde.kommune.no



Innhold

1	Innleiing	3
2	Økonomisk oversyn.....	4
2.1	Driftsresultat	4
2.2	Driftsinntekter.....	6
2.3	Driftsutgifter	7
2.4	Budsjettavvik	7
2.5	Resultatvurderingar	10
2.5.1	Driftsresultat og nivå.....	10
2.5.2	Finanspostar	11
2.6	Gjeld	12
2.7	Investeringar.....	13
2.8	Finansplasseringar	14
2.8.1	Bakgrunn	14
2.8.2	Avkastning	14
2.8.3	Akkumulert avkastning	14
2.8.4	Rammer og risiko	15
2.8.5	Framover	15
2.9	Eigenkapital og likviditet.....	16
2.9.1	Disponibel kapital	16
2.9.2	Bufferfondet	16
2.9.3	Likviditet	17
2.10	Overordna Kostra-tal	18
2.11	Hovudoversikter.....	19
2.11.1	Rekneskapsskjema 1A - Driftsrekneskapen.....	19
2.11.2	Rekneskapsskjema 2A – Investeringsrekneskapen	19
2.11.3	Balanserekneskapen	20
2.11.4	Økonomisk oversikt drift	21
2.12	Økonomisk oversikt investering	22
3	Likestilling	23
3.1	Kjønnsfordeling i kommunen	23
3.2	Kjønnsfordelt lønsstatistikk	24
3.3	Kjønnsfordelt oversikt over heiltids- og deltidstilsette.....	26
3.4	Uttak av permisjon sortert på kjønn (i prosent av moglege dagsverk).....	27
3.5	Kjønnsdelt statistikk i forbindelse med personalpolitiske satsingar.....	27
3.6	Tiltak for å fremme likestilling og hindre forskjellsbehandling.....	27
4	Etikk	28

1 Innleiing

Årsmelding 2011 for Førde kommune tek i hovudsak føre seg den økonomiske sida av drifta. Hovudbodskapen i meldinga er korleis tildelte midlar har vorte brukte og med ei forklaring der det er større avvik, og økonomisk status pr. 31.12.11. Vidare inneheld årsmeldinga statusoversikt når det gjeld etikk og likestilling, samt kva planar kommunen har på desse områda.

Driftsrekneskapen 2011 er avslutta i balanse etter at det er gjennomført strykningar ved at avsetjing av mindreforbruk frå rekneskapen 2010 er redusert på 8,5 mill kr.

Investeringsrekneskapen 2011 er avslutta med eit udekket beløp på 8 mill kr.

Rekneskapen for 2011 gav eit netto driftsresultat på 0,5 % av driftsinntekter. Til samanlikning var korrigert budsjettet netto driftsresultat for 2011 på 1,8 %. Negativ avkastning på plasserte midlar, meirforbruk i drifta justert for auka skatteinntekter og lågare rentenivå enn budsjettet forklarar resultatet.

Einingane kjem i sum ut med eit meirforbruk på 5,9 mill kr som tilsvarar 1 % av total budsjetttramme. Oppsummert har budsjettstyringa vore god i 2011.

Eigenkapitals- og likviditetssituasjonen er relativt god.

I tillegg til årsmeldinga er det utarbeidd årsrapportar for dei ulike sektorane i kommunen.

Årsrapporten seier noko om ressursinnsats, spesielle hendingar, resultatvurdering og målsettingar for sektoren.

Til sist blir det utarbeidd eit samledokument som inneheld alle einingane sine årsrapportar, der det store aktivitetsnivået i kommunen blir synleggjort.

Rådmannen vil nytte høve til å takke alle tilsette og politikarane for samarbeidet gjennom fjoråret.

Førde, 12. mars 2012

Ole John Østenstad
Rådmann

2 Økonomisk oversyn

2.1 Driftsresultat

År		2003	2004	2005	2006	2007	2008	2009	2010	2011
Dritsinntekter	mill kr	-420	-457	-495	-546	-596	-646	-707	-758	-823
Driftsutgifter	mill kr	406	441	484	530	587	632	689	746	811
Brutto driftsresultat	mill kr	-14	-16	-11	-16	-9	-14	-18	-12	-12
Korrigert for avskrivningar	mill kr	-22	-25	-24	-27	-27	-30	-37	-39	-43
Brutto driftsresultat ekskl. avskrivningar	mill kr	-36	-41	-35	-43	-36	-44	-55	-51	-55
Netto finanskostnader	mill kr	27	23	17	23	31	62	23	30	51
Netto driftsresultat	mill kr	-9	-18	-18	-20	-5	18	-32	-21	-4
Netto bruk av fondsmidler	mill kr	0	4	12	-3	1	-6	-1	7	4
Rekn.mess. meir-/mindreforbr.	mill kr	-9	-14	-6	-23	-4	12	-33	-14	0

<i>Brutto driftsresultat</i>	<i>% av dr innt</i>	3,3	3,5	2,2	2,9	1,5	2,2	2,5	1,6	1,5
<i>Netto driftsresultat</i>	<i>% av dr innt</i>	2,1	3,9	3,6	3,7	0,8	-2,8	4,5	2,8	0,5
<i>Rekn.mess. meir-/mindreforbr.</i>	<i>% av dr innt</i>	2,2	3,1	1,2	4,2	0,7	-1,9	4,7	1,8	0,0

Førde kommune har eit brutto driftsresultat på 12 mill kr (55 mill kr ekskl. avskrivning) for 2011.

Dette er i stor grad i samsvar med tidlegare års brutto driftsresultat.

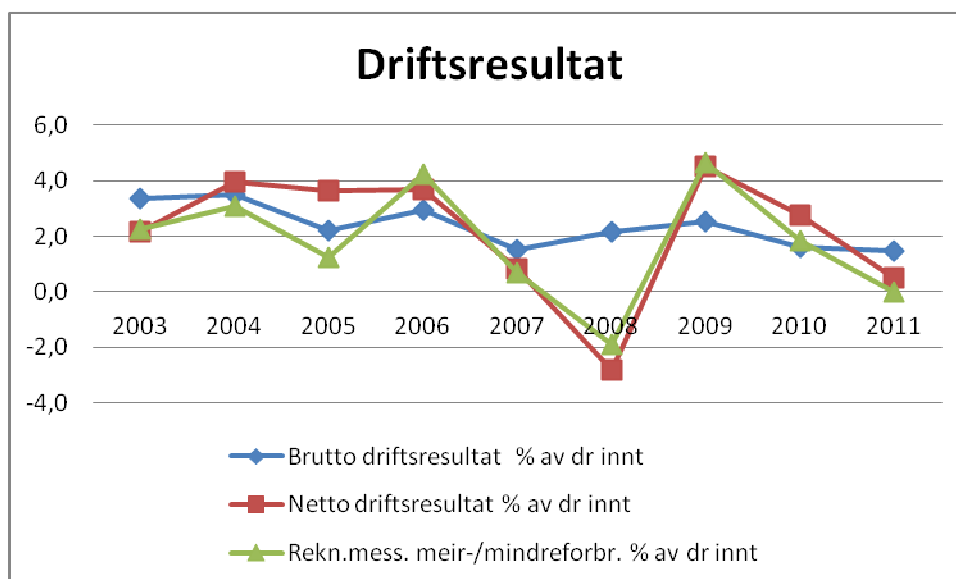
Netto finanskostnader er vesentleg auka frå 2010 og dette skuldast tap på plasserte midlar i 2011.

Netto driftsresultat (resultat før bruk eller avsetjing til fond) er svakt i 2011 og utgjør 4 mill kr. Dette som følgje av høg netto finanskostnad.

Driftsrekneskapen for 2011 viser eit meirforbruk på 8,5 mill kr. Likevel er driftsrekneskapen avslutta i balanse etter at det er gjennomført strykningar jf § 9 nr. 2 i forskrift om årsrekneskap og årsberetning, ved at avsetjing av mindreforbruk frå rekneskapen 2010 er redusert med 8,5 mill kr.

Netto driftsresultat er 0,5 % av driftsinntektene i 2011. Tilrådd norm frå departementet er 3,0 %.

Grafen nedanfor viser utvikling i brutto driftsresultat, netto driftsresultat og rekneskapsmessig meir-/mindreforbruk for Førde kommune i % av driftsinntekter frå 2002 til og med 2011. Brutto driftsresultat held seg stabilt medan netto driftsresultat og rekneskapsmessig meir-/mindreforbruk varierer ut frå variasjon i finanskostnad der m.a. avkastning på plasserte midlar inngår.



Tabellen nedanfor forklarar rekneskapsmessig meirforbruk i 2011.

Forklaring til rekneskapsmessig meirforbruk:	Beløp (mill kr)
Tap på plasserte midlar	10,0
Meirforbruk i einingane	5,9
Auka skatteinntekter	-3,6
Netto finanskostnad redusert grunna lågt rentenivå	-2,9
Meir refusjon toppfinansieringsordning ressurskrevjande brukarar	-0,9
Sum	8,5

Rekneskapsmessig meirforbruk for Førde kommune i 2011 var på 8.502.239 kr.

Tap på plasserte midlar og meirforbruk i einingane er årsakene til meirforbruket i 2011. Samtidig har auka skatteinntekter, redusert netto finanskostnad og meir refusjon til ressurskrevjande brukarar nedjustert meirforbruket på 16 mill kr til 8,5 mill kr.

Einingane kjem i sum ut med eit meirforbruk på 5,9 mill kr.

Fleire einingar skil seg ut med større meirforbruk;

- Rådmannen -tilskot til private barnehagar og oppreisningsordning
- Helse og barn – avlastning for barn
- Helsetunet (eining 2 og 3) – overbelegg og høgt sjukefråvær
- Forvaltning drift og vedlikehald (FDV) - straumkostnad
- Teknisk drift -vintervedlikehald

Meirforbruket for desse einingane har vore rapportert i tertialrapportar gjennom året og kjent både for administrativ og politisk nivå.

Dei resterande 38 einingane er nær balanse eller har eit mindreforbruk. Oppsummert har budsjettstyringa vore god i 2011.

2.2 Driftsinntekter

Driftsinntekter mill kr	Rekneskap 2010	Budsjett 2011	Rekneskap 2011	% av innt	Avvik B-R	% endr 10-11
Skatt på inntekt og formue	-271	-255	-263	32 %	8	-3 %
Rammetilskot frå staten	-113	-245	-241	29 %	-4	114 %
Eigedomsskatt	-22	-23	-23	3 %	0	5 %
Overføringar med krav til motytingar	-177	-93	-152	18 %	59	-14 %
Andre sals- og leigeinntekter	-80	-78	-82	10 %	4	3 %
Andre statlege overføringar	-57	-20	-24	3 %	4	-58 %
Brukarbetalingar	-35	-35	-35	4 %	0	0 %
Andre overføringar	-3	-3	-3	0 %	0	-9 %
Andre direkte og indirekte skattar	0	0	0	0 %	0	
Sum driftsinntekter	-758	-752	-823	100 %	71	9 %

Skatt på inntekter og formue, rammetilskot og eigedomsskatt utgjer til saman 64 % av driftsinntektene til Førde kommune i 2011. Samla budsjettavvik for desse inntektskjeldene er 4 mill kr i 2011. Avviket omfattar auka skatteanslag i etterkant av revidert nasjonalbudsjett.

Overføring med krav til motytingar utgjer det største budsjettavviket på 59 mill kr. Dette avviket omfattar sjukelønsrefusjon og fødselspengar på 27,5 mill kr og mva kompensasjon på 22 mill kr. Desse inntektene vert i mindre grad budsjetttert då omfang er usikkert og inntektene tilsvarande har ein utgiftspost.

Mill kr	2003	2004	2005	2006	2007	2008	2009	2010	2011
Skatt på inntekt og formue	-173	-188	-195	-222	-221	-233	-251	-271	-263
<i>Endring kr frå året før</i>	-15	-15	-7	-27	1	-13	-18	-20	8
<i>Endring % frå året før</i>	8	9	4	14	-1	6	8	8	-3
Eigedomsskatt	-14	-14	-14	-14	-21	-21	-22	-22	-23
<i>Endring kr frå året før</i>	0	1	0	-1	-6	-1	-1	0	-1
<i>Endring % frå året før</i>	3	-6	0	5	45	3	4	0	2

Tabellen ovanfor viser utvikling i skatt på inntekt og formue og eigedomsskatt i perioden 2003 til og med 2011. Skatt på inntekt og formue har auka i tråd med statleg politikk. Nedgangen frå 2010 til 2011 skuldast at skatteandelen til kommunane vart justert ned ved kommuneopplegget for 2011.

Inntekter frå eigedomsskatt held seg stabilt.

Skattesatsen er uendra, og utgjer 2 promille for bustader og fritidseigedomar og 5 promille for andre eigedomar.

2.3 Driftsutgifter

Driftsutgifter mill kr	Rekneskap 2010	Budsjett 2011	Rekneskap 2011	% av utg	Avvik B-R	% endr 10-11
Lønsutgifter	400	403	433	53 %	30	8 %
Sosiale utgifter	100	113	110	14 %	-3	10 %
Kjøp som inngår i kommunal prod.	106	97	113	14 %	16	7 %
Kjøp som erstattar kommunal prod.	38	34	44	5 %	10	16 %
Overføringar	65	63	71	9 %	8	10 %
Avskrivningar	39	43	43	5 %	0	11 %
Fordelte utgifter	-1	-1	-2	0 %	-1	100 %
Sum driftsutgifter	746	752	812	100 %	60	9 %

Lønsutgifter og sosiale utgifter er største utgiftspost og utgjer 67 % av driftsutgiftene i 2011. Budsjettavviket på 30 mill kr for lønsutgifter har tilsvarande motpost på inntektssida gjennom sjukerefusjon og fødselspengar på ca 27 mill kr.

Avvik mellom budsjett og rekneskap 2011 for kjøp som inngår i kommunal produksjon og kjøp som erstattar kommunal produksjon skuldast meirverdiavgifta som ikkje er budsjettert og som tilsvarande har ein inntekstpost på mva-kompensasjon på 22 mill kr.

Auken i driftsutgifter frå 2010 til 2011 er på 9 %, der lønsvekst utgjer den største auken.

2.4 Budsjettavvik

Tabellen nedanfor viser budsjettavvik for driftsresultat i 2011.

Det er eit positivt budsjettavvik på brutto driftsresultat på 12 mill kr, eit negativt budsjettavvik på finans på 8 mill kr, og på fondsdisposisjonar 4 mill kr, slik at rekneskapsmessig resultat vert 0 kr i 2011. Korrigerert budsjett 2011 er justert 15 mill kr i driftsinntekt frå mva-kompensasjon som tilsvarande er overført til investeringsrekneskapen i netto fondsdisposisjonar.

Driftrekneskap mill kr	Rekneskap 2011	Budsjett 2011	Korr. bud 2011	Budsjettavvik
Driftsinntekter	-823	-751	-766	-72
Driftsutgifter	811	751	751	60
Brutto driftsresultat	-12	0	-15	-12
Finansresultat netto	51	44	44	7
Korreksjon for avskrivning	-43	-43	-43	0
Netto driftsresultat	-4	1	-14	-5
Netto fondsdisposisjonar	4	-1	14	5
Rekn.mess mindreforb	0	0	0	0
<i>Brutto driftsresultat % av dr innt</i>	<i>1,6 %</i>	<i>0,0 %</i>	<i>2,0 %</i>	
<i>Netto driftsresultat % av dr innt</i>	<i>0,6 %</i>	<i>-0,1 %</i>	<i>1,8 %</i>	
<i>Rekn.mess. meir/mindreforb</i>	<i>0,0 %</i>	<i>0,0 %</i>	<i>0,0 %</i>	

Einingane har slike avvik:

Ansvar	Tekst	Rekneskap 2011	Budsjett 2011	Avvik	Rapp. avvik	Avvik i %
100	Rådmann	51 139 528	47 867 287	3 272 241	2 265 000	7 %
110	Administrasjonseininga	12 678 055	13 191 082	-513 027	0	-4 %
130	Rekneskap-skatt	6 671 180	7 321 727	-650 547	-400 000	-9 %
140	Fagutvikling og koordinering	14 052 899	15 450 530	-1 397 631	-650 000	-9 %
210	Førde barneskule	15 712 466	15 622 636	89 830	0	1 %
211	Halbrend skule	27 931 092	27 491 463	439 629	250 000	2 %
212	Karstad skule	4 609 460	4 635 294	-25 834	0	-1 %
213	Sunde oppvekstsenter	8 845 622	9 030 872	-185 250	0	-2 %
214	Holsen skule	5 881 388	6 326 557	-445 169	0	-7 %
215	Frøysland skule	1 696 659	1 798 627	-101 968	0	-6 %
216	Angedalen skule	3 504 760	3 722 865	-218 105	0	-6 %
217	Slåtten skule	22 219 114	21 821 903	397 211	250 000	2 %
218	Flatene skule	15 274 023	15 388 562	-114 539	0	-1 %
219	Førde ungdomsskule	22 650 355	23 202 775	-552 420	0	-2 %
230	Førde Norsksenter	6 576 082	6 973 351	-397 269	0	-6 %
250	Kulturskulen	3 500 579	3 626 254	-125 675	0	-3 %
260	PPT	5 202 321	5 563 235	-360 914	0	-6 %
270	Slåtdebakkane barnehage	4 383 514	4 238 237	145 277	0	3 %
271	Halbrend barnehage	6 140 276	6 599 496	-459 220	0	-7 %
272	Vie barnehage	9 021 198	9 192 045	-170 847	0	-2 %
273	Sunde barnehage	4 854 065	5 167 022	-312 957	0	-6 %
274	Solsida barnehage	8 201 531	8 829 465	-627 934	0	-7 %
275	Førde familiebarnehage	5 830 811	5 655 484	175 327	0	3 %
276	Vieåsen barnehage	7 392 904	7 421 180	-28 276	0	0 %
277	Tusenfryd barnehage	8 029 680	8 231 291	-201 611	0	-2 %
278	Hatlehaugen barnehage	4 876 478	5 592 362	-715 884	0	-13 %
279	Ytre Hafstad barnehage	6 117 643	5 996 469	121 174	0	2 %
310	Helse og barn	27 841 267	26 530 183	1 311 084	1 500 000	5 %
314	Kronborg ressurshege	9 867 838	9 897 631	-29 793	300 000	0 %
315	Bu- og miljøtenesta	25 596 611	25 230 185	366 426	0	1 %
320	Legesenter og rehab	14 688 572	14 719 912	-31 340	300 000	0 %
340	Psykiatritenesta	7 620 880	7 754 355	-133 475	0	-2 %
355	NAV *	15 991 182	18 995 583	-3 004 401	0	-7 %
372	Heimetenester	42 371 085	42 491 290	-120 205	314 000	0 %
373	Kjøkkentenesta	6 392 447	6 598 139	-205 692	0	-3 %
374	Helsetunet, skjerma eining	10 617 843	10 656 629	-38 786	0	0 %
375	Helsetunet, eining 2	17 990 804	16 105 289	1 885 515	1 500 000	12 %
376	Helsetunet, eining 3	20 123 255	18 558 068	1 565 187	1 500 000	8 %
500	Kultur	6 567 594	6 604 170	-36 576	0	-1 %
610	Byggesak og arealforvaltning	5 018 337	6 311 387	-1 293 050	-700 000	-20 %
620	Forvaltning, drift og vedlikehald	29 738 168	26 346 233	3 391 935	4 800 000	13 %
650	Brann og redning	8 598 761	7 914 627	684 134	350 000	9 %
670	Teknisk drift	-9 289 259	-13 867 032	4 577 773	2 000 000	-33 %
	SUM EININGANE	532 729 067	526 804 720	5 924 347	13 579 000	1 %
355	NAV- korrigerig feil *			1 660 911		
	SUM EININGANE INKL. KORR.	532 729 067	526 804 720	7 585 258	13 579 000	1 %
900	Finansielle føremål	-532 729 067	-526 804 720	2 577 892	7 800 000	0 %
	SUM TOTALT	0	0	10 163 150	21 379 000	0 %
900	Strykningsbestemmelsane			-8 502 239		
	SUM TOTALT INKL. STRYKN.	0	0	0	21 379 000	

Tabellen på førre side viser at einingane kjem i sum ut med eit meirforbruk på 5,9 mill kr. Det er i rekneskapan for 2011 korrigert for tidlegare års manglande inntektsføring av tilskot til kvalifiseringsprogrammet på 1,66 mill kr. Korrigert meirforbruk i einingane i 2011 er derfor 7,6 mill kr som det framkjem av tabellen.

Kollonna rapportert avvik viser varsla avvik i budsjetterrapport pr. 31.10.2011 som i sum for einingane varsla eit meirforbruk på 13,6 mill kr.

Kommentar til einingar med større meirforbruk;

- Rådmannen
 - Tilskot til private barnehagar 2,6 mill kr utover budsjettert ramme
 - Oppreisningsordning for omsorgssvikt 0,9 mill kr utover budsjettert ramme
 - Overføring til SNU 0,5 mill kr utover budsjettert ramme
 - Til gode avsette midlar til lønsoppgjer 1 mill kr
- Helse og barn
 - Meirforbruk avlastning og ferietilbod på 1 mill kr
 - Meirforbruk betjening av/og hjelp i avlastningsbustad på 0,4 mill
- Helsetunet (eining 2 og 3)
 - overbelegg
 - høgt sjukefråvær
- Forvaltning drift og vedlikehald (FDV)
 - Høgare straukosten enn budsjettert
- Brann og redning
 - Overforbruket skuldast etterbetaling av løn til befall som følgje av inngått avtale.
- Teknisk drift
 - Overforbruk brøyting og strøing 2,1 mill kr
 - Meirkostnad løn grunn vintervedlikehald 0,35 mill kr
 - Reparasjon av vegar etter flaumskader 0,4 mill kr
 - Produksjon av vatn
 - Lågare rentenivå i sjølvkostrekneskapan enn budsjettert 0,6 mill kr
 - Avløpsreinsing
 - Lågare rentenivå i sjølvkostrekneskapan enn budsjettert 1,0 mill kr
 - Meirkostnad levering av slam 0,5 mill kr finansiert ved bruk av fond
 - Kjøp av reservedelar og utstyr 0,3 mill kr finansiert ved bruk av fond
 - Større forbruk kjemikalier 0,1 mill kr finansiert ved bruk av fond

Kommentar til einingar med større mindreforbruk;

- Fagutvikling og koordinering
 - Vakansar som ikkje har blitt erstatta
 - Ungdomstiltaket Skrivarløa har ikkje vore i drift.
- Barnehagane
 - Minimal bruk av vikar ved sjukdom
- NAV
 - Meirinntekter innkrevjing refusjon VTA-plassar 0,24 mill kr
 - Lågare drift på kvalifiseringsprogrammet 0,5 mill kr
 - Generelt underforbruk drift
- Byggesak og arealforvaltning
 - Delvis vakansar og meir inntekter enn budsjettert er årsak til mindreforbruk

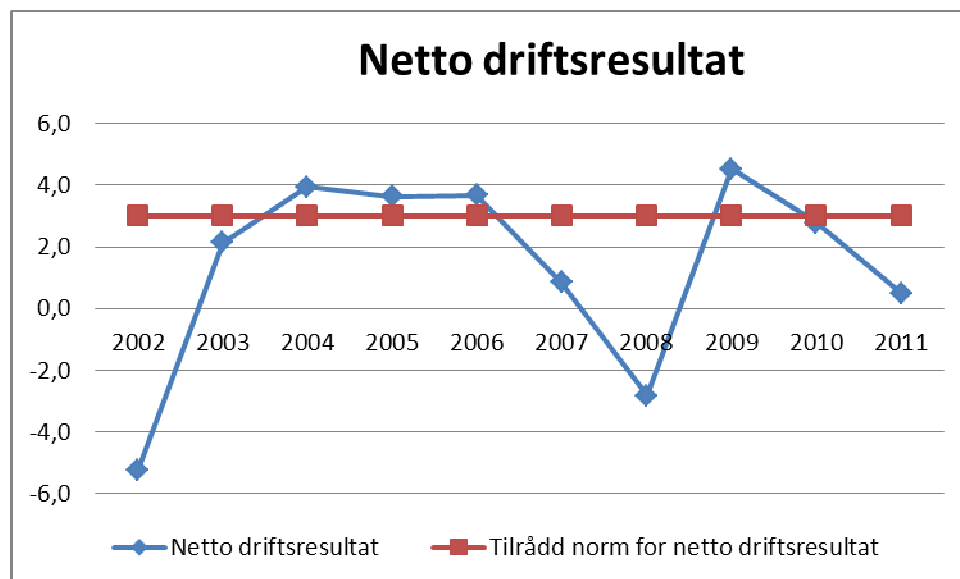
Totalt utgjer meirforbruket 1 % av total budsjetterramme.

Oppsummert har budsjetterstyring og budsjetterrapportering i 2011 vore god.

2.5 Resultatvurderingar

2.5.1 Driftsresultat og nivå

Netto driftsresultat fortel om driftsinntektene er store nok til å dekkje løpande drift og rente og avdrag på lån. For å sikre ei sunn økonomisk utvikling over tid bør netto driftsresultat utgjere 3 % av brutto driftsinntekter. Kommunen vil då ha ein buffer for å møte uventa utgifter eller svikt i inntekter, kunne eigenfinansiert investeringar og generelt ha handlefridom og evne til å fornye og utvikle eigedomsmasse og andre ressursar som vert brukt i tenesteproduksjonen.



I 2011 oppnådde Førde kommune eit netto driftsresultat som utgjør 0,5 % av brutto driftsinntekter, mot 2,8 % i 2010. Snittet for netto driftsresultat er 1,4 % av brutto driftsinntekter for perioden 2002-2011 dvs kring det halve av norma, sjølv med 4 av åra over normnivå.

2.5.2 Finanspostar

	Rekneskap 2010	Budsjett 2011	Rekneskap 2011
Renter frå fakturering	-107 526	-100 000	-120 925
Renteinntekter	-4 432 425	-6 750 000	-4 801 600
Utbytte og eigaruttak	-5 840 682	-5 850 000	-5 820 992
Gevinst finansielle instrument	-11 024 975	-7 500 000	0
Mottekne avdrag på utlån	-323 899	-100 000	-380 920
Sum ekstern finansinntekter	-21 729 507	-20 300 000	-11 124 437
Morarenter	14 767	23 000	7 539
Renteutgifter	22 940 449	32 570 000	27 439 456
tap finansielle instrument	0	0	2 453 467
Avdragsutgifter	28 476 010	31 380 000	31 507 515
Utlån	273 190	200 000	232 811
Sum eksterne finansutgifter	51 704 417	64 173 000	61 640 788
Netto eksterne finanskostnader	29 974 909	43 873 000	50 516 351
Korrigerung utbytte	5 840 682	5 850 000	5 820 992
Korrigerung gevinst/tap finansielle instrument	11 027 975	7 500 000	-2 453 467
Rente og investeringskompensasjon	-3 893 813	-4 197 000	-4 031 817
Netto rente- og avdragskostnad	42 949 753	53 026 000	49 852 059

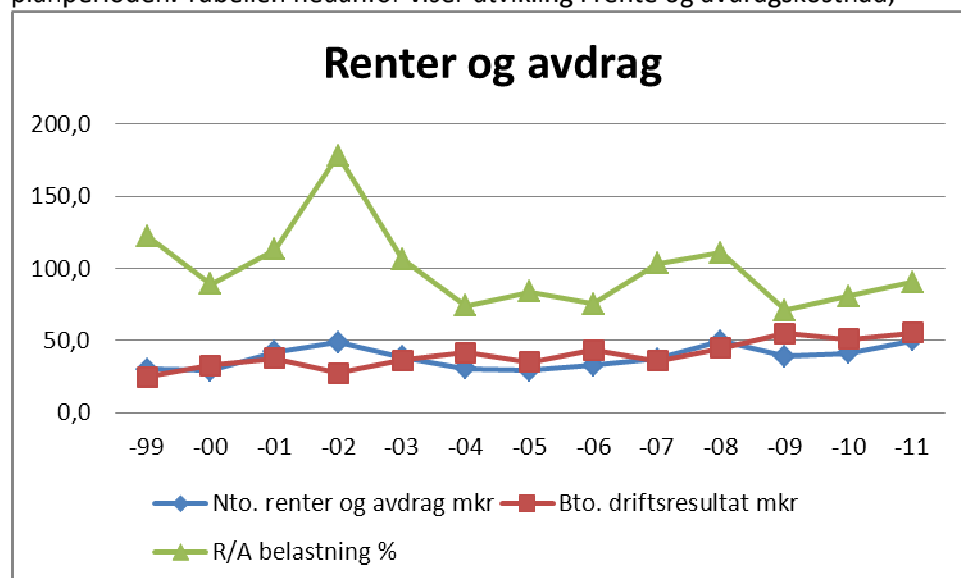
Tabellen ovanfor viser samanstilling av finanspostar i budsjett/rekneskap 2011 og rekneskap 2010. Netto eksterne finanskostnader utgjer 50,5 mill kr i 2011 samanlikna mot eit budsjett på 43,9 mill kr. Dette gjev eit negativt avvik på 6,4 mill kr for netto eksterne finanskostnader. Det negative avviket skuldast tap på finansielle instrument.

Til samanlikning utgjorde netto eksterne finanskostnader 30 mill kr i 2010.

Inkludert i det negative avviket på netto eksterne finanskostnader, er utbytte og gevinst på plasserte midlar. I tillegg bør netto eksterne finanskostnader sjåast opp mot rentekompensasjon Førde kommune mottar for investeringar innan sjukeheim, omsorgsbustader og skulelokale.

Korrigert for desse faktorane er netto rente- og avdragskostnad 49,9 mill kr i 2011. Dette utgjer eit positivt avvik på 3,1 mill kr samanlikna med budsjettet for 2011.

Lågare rentenivå enn budsjettert forklarar det positive avviket på 3,1 mill kr for netto rente- og avdragskostnad. I vedteken økonomiplan for 2012-2015 er det teke høgde for renteauke i planperioden. Tabellen nedanfor viser utvikling i rente og avdragskostnad;



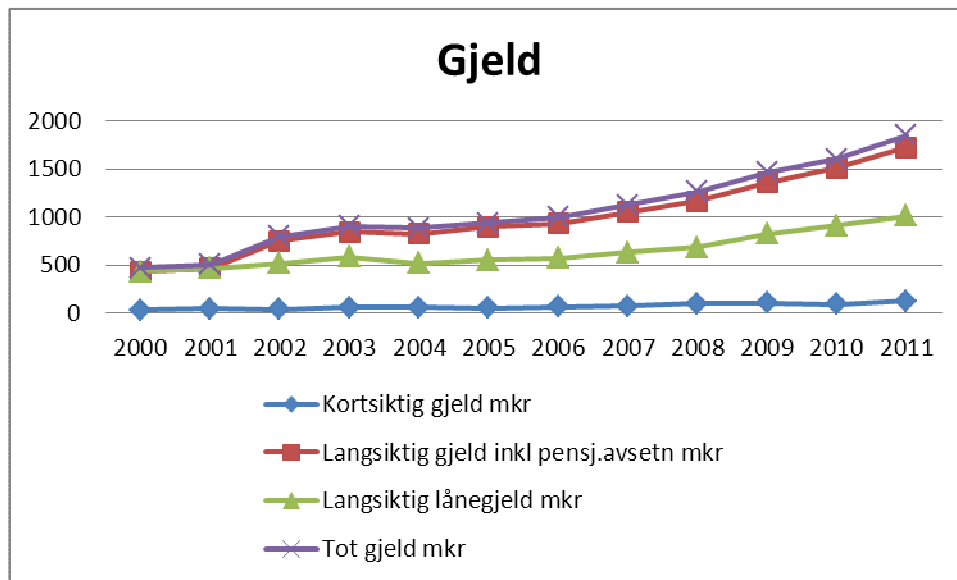
2.6 Gjeld

Langsiktig gjeld har auka med ca 98,9 mill kr frå 914 mill kr i 2010 til 1 012,9 mill kr i 2011. Ein vesentleg del av den langsiktige gjelda vedrører VAR, sjølvfinansierte prosjekt eller lån til vidare utlån gjennom Husbanken. Gjelda er i hovudsak vanlege gjeldsbrevlån i Kommunalbanken, Klp, og lån på særskilde vilkår i Husbanken, og har eit restavdragsnitt på ca 25 år.

	31.12.2011	%
Lån med pt rente/nibor	581	57 %
Lån med fast rente	374	37 %
Husbanklån	58	6 %
Sum langsiktig gjeld	1013	100 %

Snittrenta i 2011 var 3,0 % for flytande rente og 3,36 % inkludert fastrente.

Grafen nedanfor viser utvikling i gjeldsnivå i perioden 2000 til 2011 for Førde kommune;



Langsiktig lånegjeld er aukande. Vi har ikkje rekneskapsmessig skilt mellom lån til sjølvfinansierende prosjekt som VAR, lån til ordinære investeringar og lån til vidare utlån. For lån til VAR vil rente og avdrag bli dekkja av gebyr. Renter og avdrag for ordinære investeringar må vi dekkje over driftsbudsjettet.

Vi har og ein del lån der vi får dekkja rentekostnadene for lånet, men må sjølve betale avdraga. Det gjeld lån til vedlikehald og opprusting av skulebygg, lån til omsorgsbustader og lån til helsetunet.

I handlingsplanen har vi som mål at nye lån ikkje skal overstige det vi betaler ned i årlege avdrag. Dette for at gjelda ikkje skal auke. Dette bør vere eit absolutt krav for lån til prosjekt som ikkje er sjølvfinansierte.

2.7 Investeringar

HOVEDOVERSIKT INVESTERINGSREKNESKAP mill kr					
	Reks 2010	Buds 2011	Reks 2011	R11 - B11	R11/ R10
Sum inntekter	-17	-28	-24	4	1,41
Sum utgifter	188	91	154	63	0,82
Sum finansransaksjonar	62	7	58	51	0,94
FINANS.BEHOV	233	70	188	118	0,81
Sum finansiering	-227	-70	-180	-110	0,79
UDEKKA/UDISP.	7	0	8	8	1,14

Tabellen ovanfor viser at det har vore stor aktivitet innan investeringsprosjekt i 2011. Mange investeringsprosjekt går over fleire budsjett- og rekneskapsår. Prosjekt som ikkje er avslutta vert vidareført til neste års rekneskap, og rekneskapen kan difor framstå med over eller underskot avhengig av kor langt dei ulike prosjekta har kome. I den grad det syner seg at budsjettet for eit prosjekt ikkje held vert det lagt fram sak om tilleggsfinansiering før prosjektet vert endelig avslutta. Dersom det syner seg at eit prosjekt har vorte rimeligare enn budsjettet vert det lagt fram sak om å overføre restløyvinga til anna prosjekt som manglar finansiering.

Investeringsrekneskapen for 2011 vert gjort opp med ein sum på 8 mill kr som ikkje er dekkja. Det vert lagt fram eiga sak til bystyret om tilleggs løyving dersom det er naudsynt.

Tabellen nedanfor viser prosjekt med rekneskapsført kostnad over 2 mill kr i 2011. Det største enkeltprosjektet i 2011 har vore omsorgsbustadar ved Helsetunet for 36,1 mill.

Prosjekt (> 2 mill kr)	Rekneskap 2011
Omsorgsbustadar ved Helsetunet 2010	36 143 178
Hafstadvegen 11 nr. 5, 2010	2 026 062
Rådhus hovudprosjekt 2010	18 423 051
Oppgradering Førdehuset - 2009	6 790 547
Sunde oppvekstsenter - 2010	7 732 321
Silanlegg Øyrane	6 241 547
Rehabilitering Halbrend skule	28 438 340
Meierikvartalet-veg/gangveg/fortau 2009	5 103 835
Formidlings-/startlån	36 814 113
Kjøp av Fjellvegen 14	4 614 700
Ombygging Prestebøen 8 - 2011	3 000 000
Kjøp av eigedom. jf utbyggingsavtale Hafstd bydel	3 481 950
Kjøp av eigedom, Veglo 5	3 742 798
Vegkryss - E39 ved Spesialvarer	2 250 000
Sum	164 802 441

2.8 Finansplasseringar

2.8.1 Bakgrunn

I samband med retta emisjon i Sunnfjord Energi A/S fekk Førde kommune utbetalt eit eingongsbeløp på kr 73 955 200,- i 2000. Heile summen var opphavleg sett av til fond, og 60 mill kr vart plassert i verdipapir. I tillegg plasserte Førde kommune ca 10 mill kr i verdipapirfond i samband med erstatning for tapt utbygging av Gaularvassdraget.

2.8.2 Avkastning

Statusrapport finansinvesteringar						Fonds-	Sum	2010	2009	2008
31.12.2011				DnB	Carnegie	forvalt.	31.12.2011			
Avkastning	Sum aktivaklassar:									
	Verdiauke totalt	mkr	hittil i året	-0,5	-1,1	-0,8	-2,5	11,0	16,3	-12,8
	Verdiauke totalt	%	hittil i året	-1,1	-1,9	-4,5	-2,0	9,5	16,5	-11,5
	Samanlikn.grunn	%	hittil i året	2,1	1,0	-3,4	-0,1	8,0	13,1	-8,8
	Akkumulert snitt	% pa	frå start 231100					6,1	5,7	4,4
	Pr aktivaklasse:									
	Rentepapir	%	hittil i året	5,5	5,5	3,4	4,8	5,3	6,1	8,1
	Samanlikn.grunn	%	hittil i året	6,1	6,1	3,6	5,3	4,2	2,9	9,7
	Alternative inves	%	hittil i året					5,2	10,2	-12,5
	Samanlikn.grunn	%	hittil i året					2,3	2,1	
	Aksjer	%	hittil i året	-8,6	-14,8	-12,9	-12,1	16,6	36,3	-37,6
	Samanlikn.grunn	%	hittil i året	-8,3	-9,3	-10,9	-9,5	14,4	34,5	-35,2
	Inv.volum og r									
	Sum aktivaklassar:									
	Verdi totalt	mkr	perioodeslutt	48,8	56,8	17,9	123,5	126,0	115,0	98,7
	Rapportert stand	%	perioodeslutt	8,1	6,7	7,3	7,4	7,6	8,7	9,8
			frå start	24 m	36 m					
	Pr aktivaklasse:									
	Renter	%	perioodeslutt	65,8	67,3	56,1	63,1	58,2	54,7	61,5
	Alternative inv	%	perioodeslutt					0,0	5,1	5,6
	Aksjer	%	perioodeslutt	34,2	32,7	43,9	36,9	41,8	40,2	32,9
	Renter	mkr	perioodeslutt	32,1	38,3	10,0	80,4	73,4	62,8	60,7
	Alternative inv	mkr	perioodeslutt					0,0	5,8	5,5
	Aksjer	mkr	perioodeslutt	16,7	18,6	7,9	43,1	52,6	46,2	32,5

Resultatet i 2011 er som forventa negativt med -2,5 mill kr eller -2,0 %. Det er den negative avkastninga på aksjar, på grunn situasjonen i verdsøkonomien og den europeiske gjeldskrisa, som forklarar den negative avkastninga. Totalt budsjettavvik er 10 mill kr då det er budsjettert med 7,5 mill kr i avkastning på plasserte midlar i 2011.

Forvaltarane våre har oppnådd eit svakare resultat enn tilsvarande marknad i alle aktivaklassar.

2.8.3 Akkumulert avkastning

Akkumulert avkastning 31.12.2011 er 54,5 mill kr eller 5,3 % p.a. i snitt, mot ei langsiktig norm på > 6 %. Det er 1,1 % over tilsvarande marknadsrente, eller 13,6 mill kr. I vår historikk har denne meiravkastninga hittil høgst vore opp i 2,9 % i 2006.

2.8.4 Rammer og risiko

Plasseringane ligg innanfor rammene med 63,1 % av investeringsvolumet i rentefond, mot norm 65 %; og med 36,9 % i aksjefond mot norm 35 %. Standardavviket er 7,4 % mot vår langsiktige norm på mindre enn 7 %.

2.8.5 Framover

Etter tiltakande oppsving sidan sommaren 2009, avtok veksten i eurolanda på ny gjennom 2011. Den økonomiske aktiviteten låg i 3. kvartal i fjord framleis lågare enn då finanskrisa satte inn mot slutten av 2007. Korttidsstatistikk og prognoser tyder på ein ny nedgang i aktivitetsnivået i tida framover, ein såkalla double dip. Så langt i 2012 har aksjemarkedet hatt eit positivt oppsving.

Bufferfondet for finansinvesteringane utgjer 15 mill kr som er 1 % av plasserte midlar. I samband med gjennomført strykningar av avsetjing til disposisjonsfond i 2011 på 8,5 mill kr, kan ein sjå dette opp mot bufferfondet då meirforbruket i hovudsak skuldast negativ avkastning på plasserte midlar. Bufferfondet er likevel ikkje omfatta av denne strykninga då avsetjing av mindreforbruket frå rekneskapen 2010 gjaldt generelt disposisjonsfond. Bufferfondet er derfor uendra frå 2010.

2.9 Eigenkapital og likviditet

2.9.1 Disponibel kapital

Fond og overskot	2002	2003	2004	2005	2006	2007	2008	2009	2010	2011
Disposisjonsfond	12	20	25	14	13	48	49	29	59	48
Bunde driftsfond	15	14	16	37	42	30	35	43	44	45
Akkumulert overskott	0	2	11	17	32	11	11	33	14	0
Akkumulert underskott	0	0	0	0	0	0	0	0	0	0
Sum	27	36	52	68	87	89	95	105	117	93
Ubundne investeringsfond	52	55	58	50	53	66	68	58	59	57
Bundne investeringsfond	27	24	33	31	30	5	7	23	17	32
Sum	79	79	91	81	83	71	75	81	76	89
Oppspart kapital	106	115	143	149	170	160	170	186	193	182
Av dette bundne fond	42	38	49	68	72	35	42	66	61	77
Frie fond	64	77	94	81	98	125	128	120	132	105

Grunna gjennomgåande positive rekneskapsresultat har vi klart å bygge opp ein god eigenkapital.

2.9.2 Bufferfondet

Bufferfondet inngår i den summen som i tabellen over står som disposisjonsfond. Fondet har som funksjon å kunne møte situasjonar med negativt resultat ut frå svingingar ein veit kjem på finansinvesteringar.

Bufferfond	2003	2004	2005	2006	2007	2008	2009	2010	2011
Avkastning/indeksregulering		4,9	2,1	2,6	0,0	1,2	0,0	8,2	0,0
Dekn underskot							-11,8		
Saldo 31.12	7,9	12,8	14,9	17,5	17,5	18,7	6,9	15,1	15,1

Grunna underskot i 2008 vart ikkje fondet indeksregulert i 2009. Tvert i mot vart fondet svekka med 11,8 mill som gjeld rekneskapsmessig underskot i 2008.

Ved disponering av overskotet for 2009 vart 8,2 mill kr tilført bufferfondet i 2010.

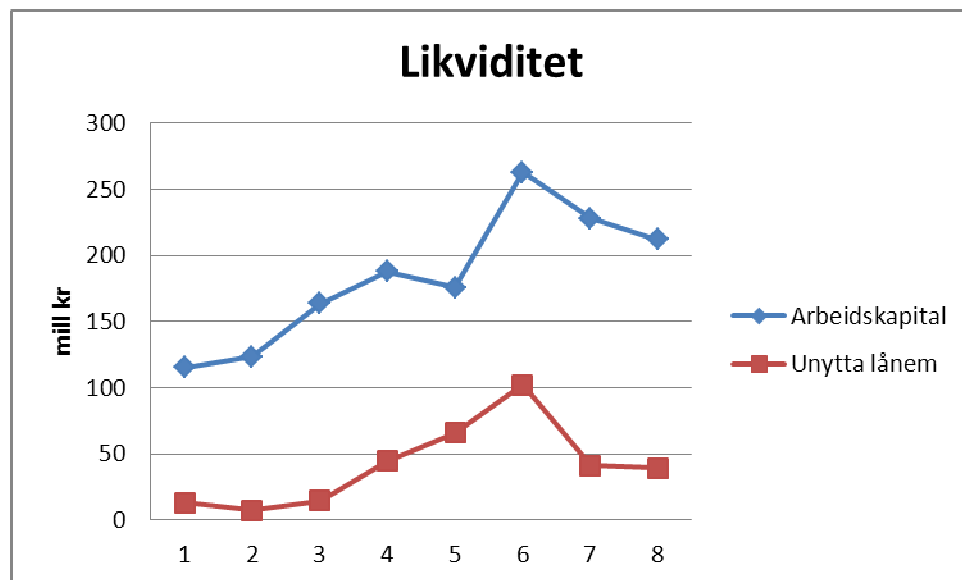
Ved utgangen av 2011 består bufferfondet av 15,1 mill kr.

Utviklinga i saldoen på bufferfondet vil avhenge av kor mykje som kvart år vart tilført av gevinst på plasserte midlar, og kor mykje som vart teke ut til bruk i budsjettet.

2.9.3 Likviditet

Førde kommune har klart seg utan kassakreditt dei siste åra, i og med at vi har såpass gode reservar at vi taklar svingingar i inntekts- og utgiftsstraumar.

Likviditeten vert vurdert til å vera relativt god.



2.10 Overordna Kostra-tal

Kostra-tal representerer den andre vinklinga på økonomisk informasjon om kommunal drift, ved at dei mellom anna refererer til relevante samanlikningskommunar. Dette er like viktig overordna informasjon som kommunens egne samanstillingar av rekneskap mot budsjett og mot eigen historikk.

Kostra-tal vert tilgjengeleg 15.03.10 frå SSB, og vert tekne med i årsrapporten i staden.

2.11 Hovudoversikter

2.11.1 Rekneskapsskjema 1A - Driftsrekneskapen

Linjenr	Tekst	Rekneskap 2010	Budsjett 2011	Rev. Budsjett 2011	Rekneskap 2011
LN01	Skatt på inntekt og formue	-270 649 461	-251 518 000	-255 455 000	-263 255 499
LN02	Ordinært rammetilskot	-112 682 140	-245 352 000	-245 352 000	-241 113 640
LN03	Skatt på eigedom	-22 023 615	-22 600 000	-22 600 000	-22 509 342
LN04	Andre direkte eller indirekte skattar	-132 755	0	0	-132 755
LN05	Andre generelle statstilskot	-57 130 892	-13 930 600	-19 640 000	-23 637 816
LN06	Sum frie disponible inntekter	-462 618 863	-533 400 600	-543 047 000	-550 649 052
LN07	Renteinntekter og utbytte	-21 405 608	-20 200 000	-20 200 000	-10 743 517
LN08	Renteutg., provisjon o.a. finansutg.	22 955 216	32 568 000	32 593 000	29 900 462
LN09	Avdrag på lån	28 476 010	31 280 000	31 380 000	31 507 515
LN10	Netto finansinntekter/-utgifter	30 025 618	43 648 000	43 773 000	50 664 459
LN12	Til ubundne avsetningar	34 200 593	0	12 680 858	4 178 619
LN13	Til bundne avsetningar	6 954 794	1 842 900	7 552 300	9 475 550
LN14	Bruk av tidl. å. rekn.m. mindreforbr	-32 884 156	-3 500 000	-12 680 858	-12 680 858
LN15	Bruk av ubundne avsetningar	-2 461 153	-1 000 000	-5 000 000	-3 777 039
LN16	Bruk av bundne avsetningar	-5 648 116	-3 359 878	-3 359 878	-8 032 182
LN17	Netto avsetningar	161 962	-6 016 978	-807 578	-10 835 910
LN18	Overført til investeringsbudsjettet	7 017 329	0	0	15 450 370
LN19	Til fordeling drift	-425 413 954	-495 769 578	-500 081 578	-495 370 133
LN20	Sum fordelt til drift (frå skjema 1B)	411 777 643	495 769 578	500 081 578	495 370 133
LN21	Rekneskapsmessig meir-/mindreforbr	-13 636 311	0	0	0

2.11.2 Rekneskapsskjema 2A – Investeringsrekneskapen

Linjenr	Tekst	Rekneskap 2010	Budsjett 2011	Rev. budsjett 2011	Rekneskap 2011
LN01	Investeringar i anleggsmidlar	189 457 066	30 390 000	91 254 245	155 087 123
LN02	Utlån og forskotteringar	13 865 290	0	0	26 339 340
LN03	Avdrag på lån	17 410 546	0	0	1 911 068
LN04	Avsetningar	29 707 218	0	6 853 179	28 734 581
LN05	Årets finansieringsbehov	250 440 120	30 390 000	98 107 424	212 072 113
LN07	Bruk av lånemidlar	-200 990 333	-24 508 800	-55 653 635	-129 923 077
LN08	Inntekter frå sal av anleggsmidlar	-1 295 644	0	0	-3 038 611
LN09	Tilskot til investeringar	-8 490 548	-3 000 000	-27 423 000	-11 805 719
LN10	Mottekne avdrag på utlån og refusjonar	-14 607 420	0	-2 513 266	-20 051 273
LN11	Andre inntekter	-418 604	0	0	-1 516 878
LN12	Sum ekstern finansiering	-225 802 549	-27 508 800	-85 589 901	-166 335 558
LN13	Overført frå driftsbudsjettet	-7 017 329	-2 881 200	-8 754 286	-15 450 370
LN14	Bruk av avsetningar	-10 767 062	0	-3 763 237	-22 258 369
LN15	Sum finansiering	-243 586 940	-30 390 000	-98 107 424	-204 044 296
LN16	Udekkja/udisponert	6 853 180	0	0	8 027 816

2.11.3 Balanserekneskapen

Linjenr	Tekst	Rekneskap 2010	Rekneskap 2011
LN01	A. Anleggsmidler	1 823 202 360	1 949 923 654
LN02 Faste eiendomar og anlegg	1 146 959 007	1 249 383 864
LN03 Utstyr, maskiner og transportmidlar	31 234 245	35 599 714
LN04 Utlån	48 179 464	63 918 137
LN05 Aksjar og andelar	57 134 202	58 214 143
LN051 Pensjonsmidlar	539 695 442	542 807 796
LN06	B. Omløpsmidlar	318 652 349	340 141 732
LN07 Kortsiktige fordringar	41 720 770	66 148 017
LN071 Premieavvik	20 687 934	22 863 078
LN10 Obligasjonar	125 979 620	123 526 152
LN11 Kasse, postgiro, bankinnskot	130 264 025	127 604 485
LN12	SUM EIGEDELER (A + B)	2 141 854 709	2 290 065 387
LN13	C. Egenkapital	-535 285 447	-438 372 367
LN14 Disposisjonsfond	-59 176 986	-47 521 352
LN15 Bundne driftsfond	-44 416 297	-44 943 867
LN16 Ubundne investeringsfond	-59 032 112	-56 978 411
LN17 Bundne investeringsfond	-16 606 571	-32 211 771
LN171 Endring i regnskapsprinsipp som påvir. AK dri	-176 735	-176 735
LN 18 Regnskapsmessig mindreforbruk	-13 636 311	
LN192 Udekket i investeringsrekneskap	6 853 180	8 027 816
LN21 Kapitalkonto	-349 093 615	-264 568 048
LN219	D. Gjeld	-1 606 569 262	-1 851 693 019
LN22	Langsiktig gjeld	-1 514 867 444	-1 723 902 698
LN221 Pensjonsforpliktingar	-600 828 012	-710 970 162
LN25 Andre lån	-914 039 432	-1 012 932 536
LN26	Kortsiktig gjeld	-91 701 816	-127 790 321
LN28 Anna kortsiktig gjeld	-85 678 470	-118 766 573
LN281 Premieavvik	-6 023 346	-9 023 748
LN29	SUM EIGENKAPITAL OG GJELD (C +D)	-2 141 854 709	-2 290 065 387
LN30	E. Memoriakonto		0
LN31 Ubrukte lånemidler	40 825 864	39 253 817
LN33 Motkonto for memoriakontiane	-40 825 864	-39 253 817

2.11.4 Økonomisk oversikt drift

Linjenr	Tekst	Rekneskap 2010	Budsjett 2011	Rekneskap 2011
LN03	Brukarbetalingar	-35 097 036	-34 702 300	-35 423 580
LN04	Andre sals- og leigeinntekter	-79 751 046	-77 798 382	-82 350 388
LN05	Overføringar med krav til motytingar	-177 074 874	-92 685 531	-152 464 423
LN06	Rammetilskot frå staten	-112 682 140	-245 352 000	-241 113 640
LN07	Andre statlege overføringar	-57 130 892	-19 640 000	-23 637 816
LN08	Andre overføringar	-3 275 296	-2 916 000	-2 533 323
LN09	Skatt på inntekt og formue	-270 649 461	-255 455 000	-263 255 499
LN10	Eigedomsskatt	-22 023 616	-22 600 000	-22 509 342
LN11	Andre direkte og indirekte skattar	-132 755	0	-132 755
LN12	B. SUM DRIFTSINNEKTER	-757 817 116	-751 149 213	-823 420 765
LN14	Lønsutgifter	400 160 974	402 909 525	432 641 062
LN15	Sosiale utgifter	99 848 929	112 619 798	109 950 077
LN16	Kjøp som inngår i kommunal prod.	105 547 192	96 826 896	113 018 199
LN17	Kjøp som erstattar kommunal prod.	37 917 169	33 662 270	44 416 663
LN18	Overføringar	64 552 518	62 799 502	70 752 193
LN19	Avskrivningar	38 701 892	43 181 073	43 176 276
LN20	Fordelte utgifter	-1 000 178	-969 200	-2 488 237
LN21	C. SUM DRIFTSUTGIFTER	745 728 496	751 029 864	811 466 231
LN23	D. BRUTTO DRIFTSRESULTAT (B-C)	-12 088 620	-119 349	-11 954 534
LN25	Renteinntekter, utbytte og eigaruttak	-21 405 609	-20 200 000	-10 743 517
LN26	Mottekne avdrag på lån	-323 899	-100 000	-380 920
LN27	E. SUM EKSTERNE FINANSINNEKTER	-21 729 508	-20 300 000	-11 124 437
LN29	Renteutg., provisjon o.a. finansutg.	22 955 216	32 593 000	29 900 462
LN30	Avdragsutgifter	28 476 010	31 380 000	31 507 515
LN31	Utlån	273 190	200 000	232 811
LN32	F. SUM EKSTERNE FINANSUTGIFTER	51 704 416	64 173 000	61 640 787
LN34	G. RESULTAT EKST. FINANS.TRANS. (E-F)	29 974 908	43 873 000	50 516 350
LN35	Motpost avskrivningar	-38 701 892	-42 946 073	-43 176 276
LN36	I. NETTO DRIFTSRESULTAT	-20 815 604	807 578	-4 614 460
LN38	Bruk av tidl. års rekn.messige mindreforbr.	-32 884 156	-12 680 858	-12 680 858
LN39	Bruk av disposisjonsfond	-2 461 153	-5 000 000	-3 777 039
LN40	Bruk av bundne fond	-5 648 116	-3 359 878	-8 032 182
LN42	J. SUM BRUK AV AVSETNINGAR	-40 993 425	-21 040 736	-24 490 079
LN44	Overført til investeringsrekneskapen	7 017 329	0	15 450 370
LN46	Avsetningar disposisjonsfond	34 200 593	12 680 858	4 178 619
LN47	Avsetningar til bundne fond	6 954 794	7 552 300	9 475 550
LN49	K. SUM AVSETNINGAR	48 172 716	20 233 158	29 104 539
LN51	L. REKN.MESS. MEIR-/MINDREFORBR. (I+J-K)	-13 636 313	0	0

2.12 Økonomisk oversikt investering

Linjenr	Tekst	Rekneskap 2010	Budsjett 2011	Rekneskap 2011
LN03	Sal av driftsmidler og fast eiendom	-1 295 644	0	-1 266 145
LN04	Andre salsinntekter	-50 353	0	-1 235 200
LN05	Overføringer med krav til motyting	-6 614 842	-676 400	-9 675 261
LN06	Statlege overføringer	-6 293 314	-16 055 000	-1 354 306
LN07	Andre overføringer	-2 197 234	-11 368 000	-10 451 413
LN08	Renteinntekter og utbytte	-368 251	0	-281 678
LN09	L. SUM INNTEKTER	-16 819 638	-28 099 400	-24 264 003
LN11	Lønsutgifter	195 271	2 112 000	298 016
LN12	Sosiale utgifter	46 684	183 000	84 645
LN13	Kjøp som inngår i kommunal prod.	166 672 485	76 135 113	129 399 012
LN14	Kjøp som erstatter kommunal prod.	611 200	0	1 289 282
LN15	Overføringer	19 030 199	11 322 600	21 474 427
LN16	Renteutgifter og omkostninger	1 440 774	1 501 532	1 506 869
LN17	Fordelte utgifter	480 000	0	0
LN18	M. SUM UTGIFTER	188 476 613	91 254 245	154 052 252
LN20	Avdragsutgifter	17 410 546	0	1 911 068
LN21	Utlån	13 865 290	0	26 339 340
LN22	Kjøp av aksjar og andelar	980 453	0	1 034 871
LN23	Dekking av tidl. års udekk	26 164 674	6 853 179	6 853 180
LN24	Avsetn. til ubundne inv.fond	1 168 107	0	200 000
LN25	Avsetn. til bundne fond	2 374 437	0	21 681 402
LN27	N. SUM FINANS.TRANS.	61 963 507	6 853 179	58 019 861
LN28	O. FINANS.BEHOV (M+N-L)	233 620 482	70 008 024	187 808 109
LN30	Bruk av lån	-200 990 333	-55 653 635	-129 923 077
LN31	Mottekne avdrag på utlån	-7 992 578	-1 836 866	-10 376 012
LN32	Sal av aksjar og andelar	0	0	-1 772 466
LN33	Bruk av tidl. års udisponert	0	-955 453	-955 453
LN34	Overføringer frå driftsrekn.	-7 017 329	-8 754 286	-15 450 370
LN35	Bruk av disposisjonsfond	-1 187 039	0	-12 057 215
LN36	Bruk av ubundne inv.fond	-408 467	-200 000	-2 253 701
LN37	Bruk av bundne fond	-9 171 557	-2 607 784	-6 992 000
LN39	R. SUM FINANSIERING	-226 767 303	-70 008 024	-179 780 293
LN40	S. UDEKKA/UDISP. (O-R)	6 853 179	0	8 027 816

Det vert elles vist til notar og merknader i rekneskapsdokumentet.

3 Likestilling

3.1 Kjønnfordeling i kommunen

Kommune har slik fordeling mellom kvinnelege og mannlege arbeidstakarar, fordelt på dei ulike einingane pr 31.12.2011: (Oversynet viser tilsette i alle typar stillingar som kommunen har eit løna arbeidsforhold til i samsvar med HTA)

Eining	Namn på eining	Tal kvinner			Tal menn			Sum		
		2011	2010	2009	2011	2010	2009	2011	2010	2009
100	Rådmann	2	1	1	4	4	4	6	5	5
110	Administrasjons stab	19	16	20	6	4	3	25	20	23
120	IKT	0	0	1	12	12	11	12	12	12
130	Rekneskap-skatt	15	15	15	5	6	6	20	21	21
140	Fagutvikling og koordinering	14	7	5	3	5	7	17	12	12
210	Førde barneskule	27	23	25	10	12	9	37	35	34
211	Hålbrend skule	32	32	34	20	20	18	52	52	52
212	Karstad skule	10	8	8	1	2	1	11	10	9
213	Sunde oppvekstsenter	16	13	12	5	4	4	21	17	16
214	Holsen skule	14	15	11	1	3	1	15	18	12
215	Frøysland skule	3	3	3	0	0	0	3	3	3
216	Angedalen skulen	6	6	5	1	1	1	7	7	6
217	Slåtten skule	40	40	37	14	14	16	54	54	53
218	Flatene skule	29	32	38	6	6	9	35	38	47
219	Førde ungdomsskule	26	24	24	20	20	19	46	44	43
230	Førde Norsksenter	12	10	10	5	7	6	17	17	16
250	Kulturskule	7	8	7	9	7	10	16	15	17
260	PPT	11	13	11	4	4	4	15	17	15
270	Slåttebakkane barnehage	15	13	11	0	0	0	15	13	11
271	Hålbrend barnehage	17	16	24	2	2	4	19	18	28
272	Vie barnehage	27	25	28	3	4	1	30	29	29
273	Sunde barnehage	18	16	17	2	2	1	20	18	18
274	Solsida barnehage	21	22	25	4	4	4	26	26	29
275	Førde familiebarnehage	17	16	13	0	0	0	17	16	13
276	Vieåsen barnehage	20	19	17	3	3	4	23	22	21
277	Tusenfryd barnehage	19	18	19	3	2	2	22	20	21
278	Hatlehaugen barnehage	14	13	19	1	1	0	15	14	19
279	Ytre Hafstad barnehage	13	16	-	1	1	-	14	17	-
310	Helse og born ⁽¹⁾	43	55	51	4	17	16	47	72	67
314	Kronborg ressurshage	16	14	15	5	6	5	21	20	20
315	Bu- og miljøtenesta	51	43	38	12	12	10	63	55	48
320	Legesenter og rehabilitering ⁽¹⁾	21	-	-	11	-	-	32	-	-
340	Psykiatritenesta	21	21	20	8	9	10	29	30	30
355	NAV	13	12	13	2	2	4	15	14	17
372	Heimetenester	93	89	84	11	5	6	104	94	90
373	Kjøkkentenesta	16	15	17	1	3	1	17	18	18

Eining	Namn på eining	Tal kvinner			Tal menn			Sum		
		2011	2010	2009	2011	2010	2009	2011	2010	2009
374	Helsetunet, skjerma eining	27	24	24	1	1	1	28	25	25
375	Helsetunet, eining 2	39	31	32	0	0	0	39	31	32
376	Helsetunet, eining 3	44	38	42	4	2	1	48	40	43
500	Kultur	16	14	15	10	8	9	26	22	24
610	Byggesak og arealforvaltning	3	2	-	10	11	-	13	13	-
620	FDV	38	39	42	29	22	23	67	61	65
650	Brann og redning	1	1	-	20	20	-	21	21	-
670	Teknisk drift	1	1	1	15	14	14	16	15	15
	Sum tilsette ⁽²⁾	877	839	833	279	282	275	1156	1121	1108
	Prosentvis fordeling	75,9	74,8	75,2	24,1	25,2	24,8			
	Årsverk	675	659	642	230	232	220	905	891	862

⁽¹⁾Helse og born blei 1.1.2011 delt i to einingar; Helse og born og Legesenter og rehabilitering

⁽²⁾ Sum tilsette totalt samsvarar ikkje med summen av tal tilsette i alle einingane til saman då det er fleire tilsette som arbeider på fleire einingar og som såleis står oppført fleire stadar

Kommentar:

Tal tilsette auka med 35 frå 2010 til 2011. Tal årsverk auka tilsvarande med 14. Andelen menn utgjer 24,21% av den totale arbeidsstokken, noko som er ein reduksjon på 1,1 % frå 2010. Kvinner utgjer såleis om lag 76 % av alle tilsette i Førde kommune. Det er 1 % lågare enn normalt i kommunesektoren.

3.2 Kjønnfordelt lønsstatistikk

Gjennomsnittleg årsløn alle tilsette						
	2011	2010	2009	2008	Auke i % frå 2010 til 2011	Auke i % frå 2008 til 2011
Kvinner	379 534	367 860	348 751	336 951	3,17	12,64
Menn	414 065	399 322	385 055	368 621	3,69	12,33
Alle	388 481	376 097	358 016	345 392	3,29	12,48

Kommentar:

Lønsskilnaden har si årsak i at flest kvinner er tilsette i låglønna yrke som reinhald, kontor og i dei forskjellige fagarbeidaryrka. Flest menn er i stillingar kor det er krav om høgare utdanning.

Lønsskilnad mellom kvinner og menn skal ikkje førekome innafor same stillingstype.

Ser vi perioden 2010-2011 så auka løna for menn 0,5 % meir enn kvinner. Samanliknar vi derimot perioden 2008 – 2011, så er det kvinnene som har hatt ein lønsauke som har vore 0,3 % høgare enn menn. Så bildet varierer frå år til år.

Gjennomsnittleg årsløn i respektive lønsgruppe sortert på kvinner og menn				
Lønsgruppe	Gjennomsnitt løn kvinner	Gjennomsnitt løn menn	Differanse i kroner mellom kvinner og menn si løn	Differanse i prosent mellom kvinner og menn si løn
GRP 1 (inga utd.)	303 925	298 293	5 632	1,85
GRP 2 (fagarb. utd.)	338 785	352 366	-13 581	-4,01
GRP 3 (høgsskuleutd.)	376 721	397 901	-21 180	-5,62
GRP 4 (høgsskuleutd.m tilleggssutd)	431 190	427 910	3 280	0,76
KP 5 (div stillingar høg utd)	485 018	498 197	-13 179	-2,72
UV1 (lærer)	410 894	402 865	8 029	1,95
UV2 (adjunkt)	430 159	421 527	8 632	2,01
UV3 (adjunkt m tilleggssutd)	449 661	451 291	-1 630	-0,36
UV5 (lektor)	483 541	472 367	11 174	2,31
UV10 lektor m tilleggssutd)	544 400	545 025	-625	-0,11

Kommentar:

I lønsgruppe GRP 1 – 4 så spelar lønsansienniteten ei stor rolle. I GRP 1 er det mange yngre menn med låg lønsansiennitet, noko som fører til ei lågare gjennomsnittsløn. I GRP 2-4 derimot er bildet motsatt. Her er det fleire yngre kvinner med lågare lønsansiennitet enn deira mannlege kollegaer.

KP 5 omfattar tilsette kor all løn vert fastsett lokalt i kommunen. Her er gjennomsnittsløna høgare for kvinner enn menn. Dette skuldast i hovudsak at det er fleire menn tilsett i desse stillingane og mange er dei har kortare yrkeserfaring (lågare lønsansiennitet).

I undervisningsstillingane (UV1-5) har kvinner i stor grad høgare løn enn menn. Dette skuldast og i mange høve høgare lønsansiennitet.

Gjennomsnittsløn leiarar							
(Omfattar rådmann, kommunalsjefar og einingsleiarar med rådmann/kommunalsjef som næraste overordna)							
	2011		2010		2009		Lønsauke i % frå 2010 til 2011
	Tal leiarar	Løn	Tal leiarar	Løn	Tal leiarar	Løn	
Kvinner	23	565 179	23	537 043	22	508 281	5,2
Menn	23	620 709	23	584 826	23	557 974	6,1
Gjennomsnitt		593 687		560 913		533 793	5,6

Kommentar:

Løna generelt er høgare blant mannlege leiarar då fire av fem rådmenn/kommunalsjefar er menn. Dei har naturleg nok høgare løn enn einingsleiarane.

Lønsdifferansen mellom mannlege og kvinnelege leiarar i 2011 er på om lag kr 53.000. Dette er ein auke på om lag kr 8000 frå 2010. Årsaka til dette er av til dels mellombels karakter pga utvida ansvar/oppgåver, samt grunna rekrutteringstiltak.

Samanliknar ein løna på einingsleiarar (minus Rådmenn), så er skilnaden mellom menn og kvinner på kr 36.000. Dette skuldast i hovudsak at fleire mannlege leiarar har stillingar på større einingar som er høgare avlønna, samt tilfella som omtala i avsnittet overfor.

3.3 Kjønnfordelt oversikt over heiltids- og deltidstilsette

Teneste-område	Tilsette Kvinner	Tilsette menn	Tal tilsette totalt	Deltid kvinner	Deltid menn	Deltids-tilsette totalt	Prosentvis deltidstilsette 2011	Prosentvis deltidstilsette 2010	Prosentvis deltidstilsette 2009
Barnehage	191	19	210	102	2	104	49,5	50,5	48
Skule	216	87	303	110	17	127	41,9	40,7	44
Helse og sosial	384	59	443	291	32	323	72,9	65,1	69
Kultur	23	19	42	14	13	27	64,3	51,4	65
Leiing	1	4	5	0	0	0	0	0,0	0
Stab	48	26	73	21	2	23	31,5	24,6	24
Teknisk	44	74	118	18	22	40	33,9	28,2	33
Totalt				556	88	644	53,9	49,1	52

Kommentar:

I Førde kommune utgjør deltidstillingane totalt 54 % av alle stillingane. Dette er 3 % over landsgjennomsnittet i kommunal sektor, og er ein auke på om lag 5 % frå 2010.

Kvinner utgjør 86 % av desse stillingane.

I ei eiga kartlegging vår/sommar 2010, svarte totalt 36 tilsette at dei har ufrivillig deltid. 34 av desse ønskja å auke stillinga si.

Det vil bli arbeidd vidare med tiltak for å redusere uønskja deltid. På ei anna side så er det mange rettar til å få høve til å arbeide deltid. Derfor vil deltid avle deltid.

3.4 Uttak av permisjon sortert på kjønn (i prosent av moglege dagsverk)

Periode: Fjerde kvartal til tredje kvartal påfølgande år..

	Totalt			Barns sjukdom			Svangerskaps-/ omsorgspermisjon			Anna permisjon med løn		Permisjon utan løn	
	2011	2010	2009	2011	2010	2009	2011	2010	2009	2011	2010	2011	2010
Kvinner	1,4	4,1	3,5	0,4	0,6	0,4	0,2	2,9	2,5	0,6	0,6	0,6	0,4
Menn	0,9	1,7	1,9	0,3	0,2	0,2	0	0,8	1,0	0,6	0,7	0,0	0,3
Sum	1,3	3,5	3,0	0,4	0,5	0,4	0,2	2,3	2,1	0,6	0,6	0,5	0,4

Kommentar:

Det er ein reduksjon 2,2 % når det gjeld total uttak av permisjonar frå 2010 til 2011. Dette skuldast i hovudsak ein sterk reduksjon i svangerskapspermisjonar med 2,7 % iht 2010. Med unntak av svangerskapspermisjon så er den største skilnaden på permisjonsuttak mellom kvinner og menn ulønna permisjon. Elles er minimal skilnad (0,1 %) mellom kvinner og menn når det gjeld kven som tek permisjon ved borns sin sjukdom.

3.5 Kjønnsdelt statistikk i forbindelse med personalpolitiske satsingar

I samsvar med kommunen sine lønspolitiske retningslinjer vert det gitt lønstillegg etter kompetanseheving som ikkje inngår i grunnløna:

Kjønn	Tal i 2011	Prosentvis av tal tilsette 2011	Tal i 2010	Prosentvis av tal tilsette 2010
Kvinner som har tillegget	81	7	84	7,5 %
Menn som har tillegget	13	1,1	17	1,5 %

Kommentar:

Med utgangspunkt i tal tilsette i kommunen, så er det flest kvinner som har gjennomført kompetansehevande tiltak.

3.6 Tiltak for å fremme likestilling og hindre forskjellsbehandling

Eigen «Plan for å fremme likestilling og hindre diskriminering» blei implementert i kommunen i 2011.

I tillegg vil det innafor ny overordna Arbeidsgjevarepolitikk bli arbeidd med fleire tiltak innafor dette området.

4 Etikk

Dei siste åra har det blitt arbeidd målretta for å sikre at høg etisk standard ligg til grunn for alt arbeid som kommunen utfører. Døme på tiltak som tidlegare har blitt sett i verk er:

- Opplæring til alle leiarane i kommunen
- Medarbeidarundersøkingar som har spørsmål knytt til etikk
- Etablering av internt innkjøpsforum
- Leiarsamlingar kor etiske problemstillingar har vore på dagsorden
- Etablering av leiarnettverk
- Utarbeiding av rutinar for innkjøp og tilvising

I 2009 deltok tilsette på ulike nivå i organisasjonen i arbeidet med å utarbeide visjon, verdiar, leiingsprinsipp og etiske retningslinjer.

I tillegg vart det i 2009 utarbeidd eit nytt system knytt til helse, miljø og sikkerheit. I dette ligg også nye rutinar for varsling om kritikkverdige tilhøve, internrevisjon og avvikshandtering.

Etiske retningslinjer er i 2011 sett fokus på i organisasjonen på ein god måte.

Opplæringsplanen for Førde kommune fokuserar både på forvaltningspraksis og etiske refleksjonar på ulike nivå i organisasjonen.

Vi gjennomførte medarbeidarkartlegging der etikk er ei sentral spørsmålsstilling.

I 2011 er det utarbeida rettleiar for bruk av sosiale media i Førde kommune.

Høg etisk standard inngår som mål i handlingsplanen for 2011-2014.

Einingane skal rapportere om fokuset på etikk i årsrapporten.